



Městys Náměšť na Hané

Městys Náměšť na Hané, nám. T. G. Masaryka 100, 783 44 Náměšť na Hané

evidenční číslo dokumentace:

počet stran: 32

výtisk číslo:

celkem výtisků:

PROVOZNÍ ŘÁD

ZAŘÍZENÍ KE SBĚRU ODPADŮ

SBĚRNÝ DVŮR NÁMĚŠŤ NA HANÉ

IČ:

vypracoval:

Mgr. Daniela Baráková, Ph.D.
tel.: +420 732 561 815

odpovědnost za aktualizaci:

Mgr. Daniela Baráková, Ph.D.

vypracováno pro:

Městys Náměšť na Hané

revidoval:

Ing. Diana Huňková

Schválil:

Ing. Diana Huňková

datum:

Únor 2025



OBSAH PROVOZNÍHO ŘÁDU

1	Základní údaje o zařízení	4
1.1	Název zařízení	4
1.2	Identifikační údaje vlastníka zařízení	4
1.3	Identifikační údaje provozovatele zařízení	4
1.4	Umístění stavby	4
1.5	Údaje o vydání příslušných rozhodnutí vztahujících se k provozu zařízení	5
1.6	Kapacita zařízení	5
1.7	Časové omezení platnosti provozního řádu.....	5
1.8	Příslušné orgány veřejné správy	5
2	Charakter a účel zařízení.....	6
2.1	Typy činností prováděné v zařízení	7
3	Stručný popis zařízení	7
4	Technologie a obsluha zařízení.....	10
4.1	Přejímka odpadů – administrativní postup.....	10
4.2	Praktický postup při nakládání s odpady v zařízení	11
4.3	Stručný popis při manipulaci s nebezpečnými odpady v zařízení	12
4.4	Způsob provedení zpětného odběru a nakládání se zpětně odebranými výrobky s ukončenou životností.....	12
4.5	Způsob nakládání s jedlými oleji a tuky a oleji a tuky neuvedený pod číslem 20 01 25 (odpad kat. č. 20 01 26*)	14
4.6	Odpady z provozu zařízení	14
4.7	Předání odpadů k využití nebo odstranění	14
4.8	Provozní deník.....	15
5	Monitorování provozu zařízení a jeho vliv na životní prostředí	15
6	Organizační zajištění provozu zařízení.....	16
6.1	Provozní doba zařízení	16
6.2	Personální zabezpečení provozu.....	16
6.3	Kvalifikace osob podílejících se na provozu zařízení.....	17
6.4	Povinnosti dodavatelů odpadů, návštěvní řád	17
6.5	Způsob ochrany zařízení proti vniknutí cizích osob a kontrolní činnost	18
6.6	Identifikace zařízení	18
7	Vedení evidence odpadů a ohlášení údajů o provozu zařízení	18
7.1	Průběžná evidence odpadů přijímaných do zařízení	18



7.2	Hlášení souhrnných údajů z průběžné evidence	19
7.3	Ohlášení údajů o provozu zařízení	20
8	Opatření k omezení negativních vlivů zařízení a opatření pro případ havárie.....	20
8.1	Opatření pro případ havárie	20
8.2	Opatření pro ukončení provozu zařízení a způsob jeho zabezpečení, který zajistí, že zařízení nebude po ukončení provozu ohrožovat zdraví lidí a životní prostředí	21
9	Bezpečnost a ochrana životního prostředí a zdraví lidí	22
10	Závěrečná ustanovení.....	23
11	Přílohy	24



1 Základní údaje o zařízení

1.1 Název zařízení

Zařízení ke sběru odpadů – Sběrný dvůr Náměšť na Hané
IČZ:

1.2 Identifikační údaje vlastníka zařízení

Subjekt: Městys Náměšť na Hané
Adresa: nám. T. G. Masaryka 100, 783 44 Náměšť na Hané
IČ: 00299260
Statutární zástupce: Ing. Diana Huňková, starostka
starosta@namestnahane.cz
+420 702 004 748

1.3 Identifikační údaje provozovatele zařízení

Subjekt: Městys Náměšť na Hané
Adresa: nám. T. G. Masaryka 100, 783 44 Náměšť na Hané
IČ: 00299260
Statutární zástupce: Ing. Diana Huňková, starostka
bytem Komenského 288, 783 44 Náměšť na Hané
starosta@namestnahane.cz
+420 702 004 748

Vedoucí pracovník: Ing. Diana Huňková
starosta@namestnahane.cz
+420 702 004 748

1.4 Umístění stavby

Kraj: Olomoucký kraj
Obec: Náměšť na Hané
Katastrální území: Náměšť na Hané (kód katastrálního území: 701548)
Parcelní čísla:

Parcelní číslo	Vlastník	Druh pozemku	Plocha parcely (m ²)	Z toho plocha SD (m ²)
st. 61/1	Zemědělské družstvo Senice na Hané	zastavěná plocha a nádvoří	7762	575

Adresa, na které je zařízení umístěno: Bělidlo 67, 783 44 Náměšť na Hané

Souřadnice zařízení: N 49°36.148', E 17°3.746'



Sběrný dvůr (dále také jen „Zařízení“) se nachází se nachází v zastavěném území městyse Náměšť na Hané, a to v jeho centrální části. Na pozemku jsou umístěny budovy původně sloužící pro zemědělskou výrobu, tyto jsou z větší části bez využití. Zařízení je situováno na nádvoří areálu ZD a je ze všech stran obestavěno stávajícími budovami.

Zařízení je přístupné ze zpevněné pozemní komunikace – ul. Bělídlo.

1.5 Údaje o vydání příslušných rozhodnutí vztahujících se k provozu zařízení

Údaj o souladu zařízení se zákonem č. 183/2006 Sb., o územním plánování a stavebním řádu (stavební zákon):

Kolaudační rozhodnutí pro stavbu „Sběrný dvůr Náměšť na Hané a odkanalizování sběrného dvora“ v obci Náměšť na Hané, ulice Bělídlo, č.p. 67 (v areálu ZD), na pozemku parc.č. – 61/1(st.), 771/1, 845, 853/1 v katastrálním území Náměšť na Hané, č.j. R/2024/61690/4 ze dne 11.12.2024.

1.6 Kapacita zařízení

Při běžném provozu se v zařízení odděleně soustřeďuje pouze takové množství odpadů, které vede k naplnění příslušných sběrových prostředků, resp. nashromáždění ekonomicky vhodné transportní dávky odvážené k využití nebo odstranění.

- **Roční projektovaná kapacita zařízení**
 - odpad kategorie „O“ (ostatní) – **360 t**
 - odpad kategorie „N“ (nebezpečný) – **6 t**
- **Maximální okamžitá kapacita zařízení:**
 - odpad kategorie „O“ (ostatní) – **40 t**
 - odpad kategorie „N“ (nebezpečný) – **500 kg**

1.7 Časové omezení platnosti provozního řádu

Povolení provozu zařízení se vydává v souladu s §22 zákona č. 541/2020 Sb. na dobu neurčitou. Provozovatel zařízení je povinen provést revizi povolení provozu zařízení, včetně provozního řádu, z hlediska jeho aktuálnosti a úplnosti a předložit krajskému úřadu zprávu o provedené revizi povolení provozu zařízení (dále jen „zpráva o revizi“) ke schválení, a to ve lhůtě 6 let ode dne nabytí právní moci povolení provozu zařízení, jeho poslední změny nebo rozhodnutí o schválení poslední zprávy o revizi. V případě, že zprávu ve stanovené lhůtě krajskému úřadu nepředloží, povolení provozu zařízení uplynutím této lhůty zaniká. Pokud provozovatel zařízení shledá, že je nezbytné provést změnu povolení provozu zařízení, požádá společně s předložením zprávy o revizi o změnu povolení provozu zařízení a v případě potřeby předloží návrh upraveného provozního řádu.

1.8 Příslušné orgány veřejné správy

1.8.1 Schvalovací a kontrolní orgán

Krajský úřad Olomouckého kraje

Odbor životního prostředí a zemědělství

Jeremenkova 40 a, 779 11 Olomouc



Telefon: 585 508 111
e-mail: posta@olkraj.cz

1.8.2 Kontrolní orgány s vazbou na provoz zařízení

Česká inspekce životního prostředí

Oblastní inspektorát ČIŽP Olomouc
Tovární 1059/41, 779 00 Olomouc
Telefon: 585 243 410
e-mail: ol.podatelna@cizp.cz

Krajská hygienická stanice Olomouckého kraje se sídlem v Olomouci

Wolkerova 74/6, 779 00 Olomouc
Telefon: 585 719 111
e-mail: epodatelna@khsolc.cz

Oblastní inspektorát práce pro Moravskoslezský kraj a Olomoucký kraj se sídlem v Ostravě

Živičná 2, 702 69 Ostrava
Telefon: 950 179 211
e-mail: ostrava@suip.cz

Magistrát města Olomouc

Horní náměstí č.p. 583, 779 11 Olomouc
Telefon: 585 513 111
e-mail: podatelna@olomouc.eu

1.8.3 Významné instituce včetně telefonních kontaktů

Integrovaný záchranný systém	112
Záchranná služba	155
Hasiči	150
Policie ČR	158

2 Charakter a účel zařízení

Zařízení slouží ke sběru odpadů od občanů z městyse Náměšť na Hané. Dochází zde také ke shromažďování odpadů vznikajících při vlastní činnosti zařízení. **V zařízení nebude odpad vykupován ani objemově upravován.** Tyto odpady budou následně odváženy podle druhu a kategorie k využití či odstranění. **Do zařízení nebudou přijímány stavební a demoliční odpady s obsahem azbestu.**

Zařízení je určeno pouze pro občany městyse Náměšť na Hané, kdy vybrané druhy odpadů mohou do zařízení předat bezplatně. Do zařízení nemohou předat odpad právnické osoby nebo osoby oprávněné k podnikání. Příjem odpadů, které nespádají do skupiny 20 - KOMUNÁLNÍ ODPADY (ODPADY Z DOMÁCNOSTÍ A PODOBNÉ ŽIVNOSTENSKÉ, PRŮMYSLOVÉ ODPADY A ODPADY Z ÚŘADŮ), VČETNĚ SLOŽEK Z ODDĚLENÉHO SBĚRU vyhlášky č. 8/2021 Sb., o Katalogu odpadů a posuzování vlastností odpadů (Katalog odpadů), může být zpoplatněn dle platného ceníku.



Dále jsou do zařízení přijímány výrobky s ukončenou životností. Jde o elektrozařízení, baterie nebo akumulátory. Sběrný dvůr je tedy místem zpětného odběru elektrozařízení, baterií, akumulátorů. Tyto výrobky nejsou odpadem. Jiné věci a materiály do zařízení nevstupují.

2.1 Typy činností prováděné v zařízení

Oblast nakládání s odpady	Proces	Typ zařízení	Činnost	Povolené způsoby nakládání
Sběr odpadu	Sběr	Odpadů, kromě vozidel s ukončenou životností a elektrozařízení podle zákona o výrobcích s ukončenou životností	11.1.0	

Seznam všech odpadů, které budou do zařízení přijímány a jejich přiřazení k činnosti podle přílohy č. 2 zákona, je uveden v příloze č. 2.

Veškeré činnosti spojené s nakládáním s odpady v zařízení jsou realizovány zejména dle:

- **zákona č. 541/2020 Sb.**, o odpadech (dále jen „zákon o odpadech“),
- **vyhlášky č. 8/2021 Sb.**, o Katalogu odpadů a posuzování vlastností odpadů (Katalog odpadů),
- **vyhlášky č.273/2021 Sb.**, o podrobnostech nakládání s odpady (dále jen „vyhláška č. 273/2021 Sb.)

3 Stručný popis zařízení

Sběrný dvůr se nachází v zastavěném území městyse Náměšť na Hané, a to v jeho centrální části. Na pozemku jsou umístěny budovy původně sloužící pro zemědělskou výrobu, tyto jsou z větší části bez využití. Zařízení je situováno na nádvoří areálu ZD a je ze všech stran obestavěno stávajícími budovami. Zařízení je přístupné ze zpevněné pozemní komunikace – ul. Bělídlo. Zařízení je tvořeno oplocenou zpevněnou plochou o plošné výměře 575 m².

Areál je napojen na stávající inženýrské sítě - nízké napětí, kanalizaci novými přípojkami. Celý areál SD a jeho objekty jsou řešeny tak, aby vhodně zapadli do krajiny a okolní zástavby.

Zázemí pro obsluhu sběrného dvora je vytvořeno v rámci provozní budovy, která se nachází u vjezdové brány do areálu. Provozní budova je tvořena kanceláří, umývárnu, WC a šatnou. V provozní budově není umístěna sprcha, ale pouze umyvadlo s tekoucí pitnou vodou a WC. Sprcha pro obsluhu se nachází v zázemí pro zaměstnance městyse, v budově hasičské zbrojnice, která se nachází cca 160 m od zařízení.

Prostor sběrného dvora je osvětlen a není vybaven kamerou se záznamem.

Zařízení zahrnuje následující objekty:

- odstavné a manipulační plochy a oplocení
- EKO-SKLAD na nebezpečný odpad
- sklad pro zpětný odběr použitého elektrozařízení
- RE-USE centrum



- shromažďovací prostředky, technické vybavení a jiné.

Situační náčrt zařízení je uveden v příloze č. 1.

Odstavné a manipulační plochy a oplocení

Plochy jsou určeny především pro pojezd vozidel a manipulační techniky, pro skladování kontejnerů velkoobjemových i jiných nádob na odpad a pro další potřeby provozovatele. Plocha sběrného dvora je zpevněna. Jde o betonovou plochu, která je vymezená po obvodě opěrnou zdí. S ohledem na umístění SD do uzavřeného areálu není oplocení vlastního sběrného dvora řešeno. Celý areál je přístupný jednou uzamykatelnou vstupní bránou.

Vážní systém

Sběrný dvůr je vybaven plošinovou vahou s váživostí do 150 kg pro kontrolu a evidenci přiváženého odpadu

EKO-SKLAD na nebezpečný odpad

Ke shromažďování nebezpečných odpadů slouží mobilní EKO-SKLAD z ocelového plechu. V něm jsou umístěny označené sběrné nádoby pro jednotlivé nebezpečné odpady. Konstrukce EKO-skladu je opatřena čelními uzamykatelnými dveřmi a záchytnou vanou. Je označen informativními tabulkami s nesmazatelnými, dobře viditelnými nápisy „Shromaždiště nebezpečných odpadů“, „Kouření zakázáno“ a „Zákaz manipulace s otevřeným ohněm“. V přední a zadní stěně jsou mřížkou kryté větrací otvory. Mimo provozní dobu je uzamčen.

Sklad pro zpětný odběr použitého elektrozařízení

Jako shromažďovací místo pro zpětně odebrané elektrozařízení slouží plechový uzamykatelný přístřešek tzv. E-domek. Tento e-domek je umístěn na zpevněné ploše.

RE-USE centrum

Součástí sběrného dvora je i RE-USE centrum. Jako RE-USE centrum slouží vyhrazený prostor v rámci provozní budovy. RE-USE centrum je řádně označeno a odděleno od provozu sběrného dvora.

Soustředovací prostředky

Jednotlivé odpady kategorie ostatní jsou shromažďovány odděleně ve stanovených shromažďovacích prostředcích (kontejnery, nádoby, sudy, přepravky apod.). Tyto prostředky odpovídají platné legislativě v oblasti životního prostředí, požární ochrany, bezpečnosti a hygieny práce, splňují požadavky o shodě kvality výrobku s účelem jeho používání, svým konstrukčním a materiálovým provedením jsou vhodné pro dané druhy soustředovaných odpadů a odolné proti jejich působení a jsou neporušené, nepropustné, stabilní. Jejich prostřednictvím je zajištěna ochrana okolí před druhotným znečištěním soustředovanými odpady. Splňují technické podmínky dle § 5 vyhlášky č. 273/2021 Sb.

Pro shromažďování odpadů budou využívány zejména následující nádoby a kontejnery:

- **velkoobjemové kontejnery** o objemu 3–20 m³
- **kovové sudy s odnímatelným víkem**
- **kontejner na vyřazené zářivky**
- **kovové nebo plastové sudy na další odpadní oleje**
- **plastové kontejnery o objemu 1100 l**
- **zvony o objemu 1300 l**



- další vhodné shromažďovací prostředky zajištěné proti nežádoucímu úniku nebo odcizení odpadů

Uvedené shromažďovací prostředky jsou majetkem vlastníka zařízení či jsou v pronájmu od třetích osob. Jejich rozmístění je prováděno s ohledem na bezpečnost nakládky a jiné manipulace se shromažďovacími prostředky. Počet, typ a velikost jednotlivých prostředků se může v průběhu platnosti provozního řádu měnit dle životnosti jednotlivých nádob a kontejnerů, a požadavků legislativy či převažující produkce.

Sběrové prostředky pro **odpady kategorie „O“ (ostatní)** jsou zřetelně označeny:

- katalogovým číslem a názvem druhu odpadu.

Sběrové prostředky pro **odpady kategorie „N“ (nebezpečný)**, které jsou umístěny v EKO-SKLADU, se označují písemně:

- názvem odpadu,
- jeho katalogovým číslem
- kódem a názvem nebezpečné vlastnosti
- nápisem „nebezpečný odpad“
- výstražným grafickým symbolem pro nebezpečnou vlastnost.

Označení kódem a názvem nebezpečné vlastnosti, nápisem „nebezpečný odpad“ a výstražným grafickým symbolem se uvádí na označovacím štítku. Označovací štítek, název odpadu a jeho katalogové číslo musí být při běžném nakládání viditelné pro osobu nakládající s nebezpečnými odpady. Název odpadu a jeho katalogové číslo mohou být součástí štítku, v takovém případě musí být uvedeny stejnou velikostí písma jako nápis „nebezpečný odpad“. V případě, že odpad vykazuje současně více nebezpečných vlastností, je prostředek pro soustřeďování nebezpečných odpadů označen štítkem s kódy, názvy a výstražnými grafickými symboly všech těchto nebezpečných vlastností. Výstražné grafické symboly pro jednotlivé nebezpečné vlastnosti jsou uvedeny v platné vyhlášce o nakládání s odpady (příloha č. 20 k vyhlášce č. 273/2021 Sb.). Označovací štítek a každý výstražný grafický symbol musí dosahovat minimálních rozměrů:

Velikost obalu (l)	Rozměr štítku (v milimetrech)	Rozměry každého z výstražných grafických symbolů (v milimetrech)
menší nebo rovno 3	pokud možno alespoň 52 x 74	pokud možno alespoň 16 x 16 nikdy však méně než 10 x 10
větší než 3 a menší nebo rovno 50	alespoň 74 x 105	alespoň 23 x 23
větší než 50 a menší nebo rovno 500	alespoň 105 x 148	alespoň 32 x 32
větší než 500	alespoň 148 x 210	alespoň 46 x 46

Podrobnější informace o nebezpečných odpadech dále poskytují identifikační listy (dále jen „ILNO“), jejichž obsah přináší platná vyhlášky MŽP o podrobnostech nakládání s odpady (příloha č. 21 k vyhlášce č. 273/2021 Sb.). Nachází se přímo u sběrových prostředků nebezpečných odpadů.



Všechny odpady jsou umístěny v shromažďovacích prostředcích odděleně a to tak, aby nemohlo dojít k nežádoucímu mísení jednotlivých druhů odpadu a bylo zabráněno jejich úniku do okolního prostředí. Tekuté odpady jsou z důvodu požární bezpečnosti ukládány do uzavřených sudů nebo speciálních kontejnerů.

Manipulační prostředky

Manipulace je prováděna pouze ručně. V zařízení nejsou žádné manipulační prostředky.

4 Technologie a obsluha zařízení

Zařízení slouží ke sběru odpadu před jejich předáním další oprávněné osobě k jejich využití nebo odstranění. Povinnosti obsluhy zařízení je při všech technologických operacích v zařízení dodržovat tento provozní řád a postupy v něm uvedené.

4.1 Přejímka odpadů – administrativní postup

Při převzetí odpadu je provozovatel dle §17 odst.1 b) a c) povinen:

- a) zaznamenat údaje o odpadu a předávající osobě a provozovně nebo zařízení určeném pro nakládání s odpady, ze kterých je odpad předáván tak, aby mohla být vedena průběžná evidence odpadu a prováděno ohlašování,
- b) odpad zvážit a provést jeho vizuální kontrolu
- c) ověřit zařazení odpadu podle druhu a kategorie, s výjimkou převzetí od nepodnikající fyzické osoby
- d) zařadit odpad podle druhu a kategorie v případě, že ho přebírá od nepodnikající fyzické osoby,
- e) v případě, že není k převzetí daného druhu nebo kategorie odpadu oprávněn, odmítnout převzetí odpadu do zařízení
- f) při převzetí odpadu vydat osobě, od které odpad do zařízení převzal, potvrzení o množství, druhu a kategorii předaného odpadu, včetně uvedení identifikačního čísla zařízení

Provozovatel tedy zaznamenává při převzetí odpadů do zařízení v souladu s **požadavkem na vedení průběžné evidence vždy** následující údaje:

- datum dodávky odpadu a číslo zápisu do evidence,
- jméno a příjmení osoby odpovědné za vedení evidence
- katalogové číslo, kategorii a název odpadu přijatého k nakládání (dle Katalogu odpadů),
- hmotnost odpadu (zvážením),
- údaj, který umožňuje identifikovat osobu předávající odpad včetně identifikačního čísla provozovny nebo identifikačního čísla zařízení, ze kterých je odpad předáván, nebo identifikačního čísla obchodníka s odpady. V případě, že původcem odpadu je nepodnikající fyzická osoba, je povinen zaznamenat údaje o obci, na jejímž území předáván odpad vznikl, a to alespoň název obce a identifikační číslo základní územní jednotky

Předávající osoba poskytne osobě provozující příslušné zařízení určené pro nakládání s odpady a obchodníkovi s odpady v případě jednorázové nebo první z řady dodávek následující písemné informace:

- a) IČO, bylo-li přiděleno, obchodní firmu/název/jméno a příjmení osoby předávající odpad odpadu, identifikační číslo zařízení, ze kterého je odpad předáván, pokud je předávající osobou



provozovatel zařízení, identifikační číslo provozovny, pokud je předávající osobou původce odpadu, název, adresu a identifikační číslo základní územní jednotky (dále jen „IČZUJ“) provozovny. V případě vzniku odpadu mimo provozovnu se uvede kód SO ORP / SOP z číselníků správních obvodů vydaných Českým statistickým úřadem podle místa vzniku odpadu a stručné označení činnosti, při které odpad vznikl, adresa a IČZUJ podle místa vzniku odpadu; v tomto případě se identifikační číslo provozovny a název provozovny neuvádí,

- b) katalogové číslo odpadu, kategorie a v případě nebezpečného odpadu také údaje o jeho nebezpečných vlastnostech, a dále identifikační list nebezpečného odpadu, jeho kopii nebo údaje nezbytné pro zpracování identifikačního listu nebezpečného odpadu
- c) další údaje o vlastnostech odpadu v případech, kdy ověření specifických vlastností pro přijetí odpadu do zařízení vyžadují právní předpisy nebo povolení provozu zařízení, včetně kopií protokolů o zkouškách a k nim kopie příslušných protokolů o odběru vzorků, pokud jsou zkoušky pro tento účel nezbytné,
- d) kopii osvědčení o vyloučení nebezpečných vlastností, pokud bylo pro daný odpad vydáno,
- e) v případě, že je původcem odpadu fyzická osoba nepodnikající, poskytne při předání název obce, na jejímž území odpad vznikl.

4.1.1 Přejímka kovů dle § 18 zákona č. 541/2020 Sb. o odpadech

Všechny kovové odpady jsou přebírány v rámci obecního systému a bezúplatně v souladu s ust. § 62 odst. 4 zákona o odpadech.

Jedná se o tyto kovové odpady:

Kód druhu odpadu	Název druhu odpadu
15 01 04	Kovové obaly
17 04 01	Měď, bronz, mosaz
17 04 02	Hliník
17 04 03	Olovo
17 04 04	Zinek
17 04 05	Železo a ocel
17 04 06	Cín
17 04 07	Směsné kovy
17 04 11	Kabely neuvedené pod 17 04 10
20 01 40	Kovy

4.2 **Praktický postup při nakládání s odpady v zařízení**

Přejímaný odpad je vždy podroben vizuální kontrole za účelem případného vytřídění nežádoucích složek, event. zda tyto neobsahuje. Vyhovuje-li, je přijat, zvážen a obsluha provede zápis do průběžné evidence. Následně je odpad uložen podle druhu do příslušného sběrového prostředku nebo na místo určení. V případě, že není možno z nějakého důvodu odpad do zařízení přijmout, je dodavatel odpadu vykázan ze zařízení.



4.3 Stručný popis při manipulaci s nebezpečnými odpady v zařízení

S nebezpečnými odpady zachází provozovatel obezřetně, soustředěně a při dodržení veškerých pokynů uvedených v ILNO a použití příslušných pracovních pomůcek (pracovní obuv, rukavice, respirátor, ochranné brýle, zástěra apod.), aby nedošlo k jejich úniku a následnému ohrožení, příp. znečištění životního prostředí. Přidělené pracovní pomůcky musí mít takové vlastnosti, aby nedošlo k poškození zdraví pracovníka, ani při úniku takových nebezpečných látek jako jsou kyseliny, hydroxidy apod. Tlakové lahve jsou do zařízení přijímány pouze neporušené, tak aby nedošlo k ohrožení zdraví obsluhujících osob a majetku.

Případné úkapy nebezpečných látek budou likvidovány pomocí vhodného sorpčního materiálu. Znečištěné sorbenty se evidují jako nebezpečný odpad z vlastní produkce a ukládají do vyhrazené a řádně označené nádoby. Posléze je s ním nakládáno dle zákona o odpadech.

4.4 Způsob provedení zpětného odběru a nakládání se zpětně odebranými výrobky s ukončenou životností

V souladu s §17 zákona č.542/2020 provozovatel místa zpětného odběru musí:

- a) předat zpětně odebraný výrobek s ukončenou životností pouze zpracovateli určenému výrobcem/kolektivním systémem, a to přímo nebo prostřednictvím dopravce
- b) nakládat s výrobky s ukončenou životností, které obsahují provozní kapaliny, náplně nebo součásti mající negativní vliv na životní prostředí nebo zdraví osob tak, aby nedošlo k jejich mechanickému poškození a úniku těchto látek do životního prostředí
- c) soustřeďovat výrobky s ukončenou životností, včetně jejich dočasného uložení v souladu s požadavky stanovenými vyhláškou ministerstva,
- d) zabezpečit výrobky s ukončenou životností po celou dobu jejich uložení v místě zpětného odběru před nežádoucím znehodnocením,
- e) nakládat s výrobky s ukončenou životností odděleně od ostatních druhů odpadů, dochází-li k soustřeďování ostatních druhů odpadů v tomtéž zařízení, ve kterém se nachází místo zpětného odběru,
- f) vydat na požádání konečnému uživateli doklad o převzetí výrobků s ukončenou životností, který obsahuje identifikační údaje provozovatele, datum a místo převzetí a údaje o druhu, skupině a množství výrobků s ukončenou životností,
- g) označit na náklady výrobce veřejné místo zpětného odběru nápisem upozorňujícím na možnost odevzdávání výrobků s ukončenou životností v rámci zpětného odběru, a to viditelně a čitelně na místě veřejně přístupném konečnému uživateli a s upřesněním výrobků s ukončenou životností, které jsou zpětně odebírány,
- h) vykázat údaje týkající se výrobku s ukončenou životností pouze jednou tak, aby nedocházelo ke zdvojování údajů, a vykazovat pouze výrobky s ukončenou životností, které byly na místě zpětného odběru fyzicky odebrány.

A dále provozovatel:

- a) nesmí zpětně odebraný výrobek s ukončenou životností rozebírat nebo do něj jinak zasahovat,
- b) může odmítnout převzít výrobek s ukončenou životností v případě, že z důvodu kontaminace nebo závažného poškození výrobek ohrožuje zdraví osob, které zpětný odběr provádějí, nebo pokud obsahuje přidaný odpad,



- c) může odmítnout převzít ke zpětnému odběru výrobky s ukončenou životností, jestliže vzhledem k množství a typu výrobků s ukončenou životností či jiným okolnostem lze mít důvodné pochybnosti, že jde o výrobky s ukončenou životností od konečného uživatele,
- d) může odmítnout převzít ke zpětnému odběru výrobky s ukončenou životností v množství, které přesahuje okamžitou kapacitu místa zpětného odběru.

4.4.1 Elektrozařízení, baterie a akumulátory

Elektrozařízení a baterie uvedené v následujícím seznamu jsou dočasně shromažďována v areálu zařízení v místě k tomu určeném a označeném. Zpětný odběr EEZ bude prováděn na základě smluvního vztahu s kolektivním systémem. Provozovatel zařízení, pro něhož provozovatel zpětný odběr zajišťuje, má uzavřenu smlouvu s kolektivním systémem ELEKTROWIN, a.s. a REMA Systém, a.s.

Rozdělení elektrozařízení do jednotlivých skupin podle přílohy č. 1 zákona č. 542/2020 Sb. o výrobcích s ukončenou životností:

- 1) Zařízení pro tepelnou výměnu
- 2) Obrazovky, monitory a zařízení obsahující obrazovky o ploše větší než 100 cm²
- 3) Světelné zdroje
- 4) Velká zařízení, jejichž kterýkoli vnější rozměr přesahuje 50 cm, kromě zařízení náležejících do skupin 1, 2 a 3, zahrnující kromě jiného: domácí spotřebiče, zařízení informačních technologií a telekomunikační zařízení, spotřební elektroniku, svítidla, zařízení reprodukcující zvuk či obraz, hudební zařízení, elektrické a elektronické nástroje, hračky, vybavení pro volný čas a sporty, zdravotnické prostředky, přístroje pro monitorování a kontrolu, výdejní automaty, zařízení pro výrobu elektrického proudu
- 5) Malá zařízení, jejichž žádný vnější rozměr nepřesahuje 50 cm, kromě zařízení náležejících do skupin 1, 2, 3 a 6, zahrnující kromě jiného: domácí spotřebiče, spotřební elektroniku, svítidla, zařízení reprodukcující zvuk či obraz, hudební zařízení, elektrické a elektronické nástroje, hračky, vybavení pro volný čas a sporty, zdravotnické prostředky, přístroje pro monitorování a kontrolu, výdejní automaty, zařízení pro výrobu elektrického proudu
- 6) Malá zařízení informačních technologií a telekomunikační zařízení, jejichž žádný vnější rozměr nepřesahuje 50 cm

Baterie nebo akumulátory se dělí do těchto skupin:

- a) přenosné baterie nebo akumulátory,
- b) automobilové baterie nebo akumulátory,
- c) průmyslové baterie nebo akumulátory.

Místo ke shromažďování nebo skladování zpětně odebraných elektrozařízení je umístěno na zpevněné ploše ve vyhrazeném prostoru v tzv. e-domku. Zařízení je dále vybaveno pomůckami pro úklid, látkami pro absorpci uniklých provozních kapalin a zařízením pro odstranění uniklých kapalin z elektrozařízení. Vhodný shromažďovací prostředek pro baterie a akumulátory je umístěn v EKO-skladu.



4.5 Způsob nakládání s jedlými oleji a tuky a oleji a tuky neuvedený pod číslem 20 01 25 (odpad kat. č. 20 01 26*)

Do zařízení jsou přijímány jedlé oleje a tuky a oleje a tuky kategorie nebezpečný. Odpady budou přejímány zásadně v označených, pevnostěnných a nepropustných obalech. Po kontrole deklarovaných vlastností od prvotních původců a zjištění souladu, obsluha zařízení tento odpad přijme, zaznamená jeho množství a odpad umístí do sběrné nádoby k tomu určené, tak aby nedocházelo k mísení olejů odlišných vlastností či s jinými odpady. Pro předcházení vzniku havárií bude shromažďovací prostředek umístěn v EKO-SKLADU. Po naplnění shromažďovacího prostředku bude odpad předán oprávněné osobě přednostně k materiálovému využití. V případě, že není možné zajistit materiálové využití, pak k energetickému využití či odstranění. V zařízení nebude probíhat žádná úprava tohoto odpadu.

4.6 Odpady z provozu zařízení

Při provozu zařízení vznikají odpady kategorie ostatní a kategorie nebezpečný, které jsou shromažďovány podle jednotlivých druhů do příslušných shromažďovacích prostředků, správně označeny (katalogové číslo, název odpadu, osoba odpovědná za shromažďovací prostředek; v případě nebezpečného odpadu také navíc identifikační list nebezpečného odpadu).

Katalogové číslo	Název odpadu
15 01 10*	Obaly obsahující zbytky nebezpečných látek nebo obaly těmito látkami znečištěné
15 02 02*	Absorpční filtrační materiály (včetně olejových filtrů jinak blíže neurčených), čisticí tkaniny a ochranné oděvy znečištěné nebezpečnými látkami
20 01 01	Papír a lepenka
20 01 39	Plasty
20 01 40	Kovy
20 02 01	Biologicky rozložitelný odpad
20 03 01	Směsný komunální odpad

4.7 Předání odpadů k využití nebo odstranění

Odpady jsou po provedeném přijetí předávány k využití nebo odstranění na některé smluvně zajištěné zařízení. Podmínkou je prokázání oprávněnosti odběratele převzít daný druh odpadu před jeho předáním – předložením příslušného povolení provozu zařízení k nakládání s daným druhem odpadu.

Provozovatel zařízení poskytne osobě provozující příslušné zařízení určené pro nakládání s odpady v případě jednorázové nebo první z řady dodávek následující písemné informace:

- a) IČO, název dodavatele odpadu, identifikační číslo zařízení, název, adresu a identifikační číslo základní územní jednotky (dále jen „IČZUJ“) provozovny
- b) katalogové číslo odpadu, kategorie a v případě nebezpečného odpadu také údaje o jeho nebezpečných vlastnostech, a dále identifikační list nebezpečného odpadu, jeho kopii nebo údaje nezbytné pro zpracování identifikačního listu nebezpečného odpadu,
- c) další údaje o vlastnostech odpadu nezbytné pro zjištění, zda je možné v příslušném zařízení s daným odpadem nakládat, včetně kopií protokolů o zkouškách a k nim kopie příslušných protokolů o odběru vzorků, pokud jsou zkoušky pro tento účel nezbytné,
- d) kopii osvědčení o vyloučení nebezpečných vlastností, pokud bylo pro daný odpad vydáno,



- e) v případě odpadu určeného k uložení na skládce odpadů nebo k zasypávání dále se základním popisem odpadu zpracovaným dle platné legislativy,
- f) v případě opakovaných dodávek odpadu určeného k uložení na skládce nebo k zasypávání je povinen předat informace o kritických ukazatelích v četnosti a rozsahu podle § 15 odst. 2 písm. e) zákona o odpadech,

Způsob předávání odpadů k využití nebo odstranění:

- řidiči vozidel, odvázející odpad, jsou povinni respektovat pokyny pracovníků provozovatele a tento provozní řád při nakládání dopadů,
- určený odpad je naložen podle pokynů obsluhy zařízení.

Hmotnost předávaného odpadu se určí vážením v areálu zařízení, které odpad přebírá.

Před odvozem odpadu ze zařízení přebírá řidič svozového vozidla od obsluhy zařízení, případně jiné pověřené osoby příslušné průvodní doklady (např. doklad o předání a převzetí odpadu, případně doklad jiného značení), a to pouze v režimu přepravy.

Za včasný odvoz odpadu ze zařízení odpovídá a zajišťuje jej vedoucí zařízení. Odvoz je prováděn dle druhovosti po naplnění kapacity jednotlivých kontejnerů. Odpady jsou odváženy s ohledem na minimalizaci negativních pachových a hlukových vlivů na okolní prostředí a s přihlédnutím k vytíženosti vozidel. Manipulace je prováděna podle druhovosti odpadu a shromažďovacích prostředků, ve kterých je odpad shromažďován, buď ručně, nebo pomocí nosičů kontejnerů.

4.8 Provozní deník

O provozu zařízení je veden „Provozní deník“. Provozní deník je veden v souladu s platnou vyhláškou č. 273/2021 Sb., o podrobnostech nakládání s odpady. Provozní deník vede obsluha zařízení.

Obsah provozního deníku zařízení k nakládání s odpady musí být veden denně minimálně v následujícím rozsahu:

- a) všechny skutečnosti charakteristické pro provoz zařízení – alespoň jména obsluhy, vybrané údaje o sledování provozu zařízení – množství přijatých odpadů či vydaných odpadů,
- b) další údaje z monitorování provozu zařízení včetně výsledků monitorování provozu zařízení ve zkušebním i trvalém provozu,
- c) záznamy o školení pracovníků zařízení, o kontrolách v zařízení, o uložených sankcích a nápravných opatřeních apod.,
- d) záznamy o zvláštních událostech a poruchách v provozu s možným dopadem na životní prostředí, včetně jejich příčin a nápravných opatření.

V provozním deníku musí být dohledatelné všechny výše uvedené údaje za poslední 3 roky provozu zařízení.

5 Monitorování provozu zařízení a jeho vliv na životní prostředí

Při nakládání s odpady musí být dodržována veškerá pravidla bezpečnosti a hygieny práce stanovené pro látky, výrobky a přípravky mající vlastnosti stejné jako dovážené odpady.



Obsluha provádí průběžnou kontrolu provozu zařízení se zaměřením na nežádoucí vlivy a zabránění úniku pevných nebo kapalných látek, a tím vzniku havarijní situace.

Obsluha zejména provádí:

- průběžnou kontrolu shromažďovacích prostředků se zaměřením na neporušenost prostředků a jejich zajištění proti převrácení, při kterém by mohlo dojít k úniku odpadů
- zajištění shromažďovacích prostředků, které obsahují látky, které by mohly svými emisemi ovlivnit ovzduší (látky kapalné, tekavé apod.)
- vizuální kontrolu technického stavu strojů a manipulačních prostředků, kterými je zařízení vybaveno vč. vizuálního monitoringu vozidel přivážejících a odvázejících odpad
- údržbu a čištění areálu zařízení

O každé monitorovací kontrole je proveden zápis do Provozního deníku.

Provozovatel je povinen oznámit bez zbytečného odkladu příslušnému krajskému úřadu a krajské hygienické stanici nepříznivé vlivy nakládání s odpadem na zdraví lidí nebo životní prostředí, které jsou v rozporu s vlivy popsány v tomto provozním řádu nebo vlivy, které překračují limity znečišťování stanovené jinými právními předpisy na ochranu životního prostředí a zdraví lidí, a oznámit též opatření přijatá k zamezení těchto nepříznivých vlivů.

6 Organizační zajištění provozu zařízení

6.1 Provozní doba zařízení

Příjem odpadů do zařízení je prováděn průběžně 1 pověřeným pracovníkem obsluhy v rámci provozní doby:

Středa	14:00 – 17:00 hod
Sobota	8:00 – 12:00 hod.

Změny provozu či přerušení provozní doby jsou uveřejňovány na informační tabuli před vstupem do zařízení, popř. jsou dávány na vědomí v místě obvyklém.

6.2 Personální zabezpečení provozu

Na provozu zařízení se účastní 1 vedoucí zařízení a 1 pracovník obsluhy.

Vedoucí zařízení

- Řídí provoz zařízení.
- Dodržuje tento Provozní řád, platné zákony na úseku životního prostředí, požární a bezpečnostní předpisy a interní směrnice spojené s výkonem funkce.
- Zajistí prokazatelné seznámení pracovníků obsluhy zařízení s tímto Provozním řádem.
- **Jestliže nastanou změny skutečností, jež mohou ovlivnit účinnost a použitelnost tohoto dokumentu, oznámí to neprodleně nadřízenému.**
- Dozoruje činnost pracovníka obsluhy zařízení. Nese odpovědnost za jeho konání. Vede jeho docházku. Organizuje mu pracovní výkony. Přiděluje mu osobní ochranné prostředky (dále jen „OOP“).



- Je odpovědný za vybavení lékárničky a zajištění kontaktů na lékaře.
- Kontroluje administrativní agendu spojenou s chodem zařízení.
- Odpovídá za bezproblémový chod zařízení a plnění všech zákonných povinností.
- Účastní se veškerých kontrol souvisejících s provozem zařízení.
- Ohlašuje mimořádné situace příslušným subjektům a institucím dle povahy, spolupracuje s nimi při odstraňování následků havarijního stavu.

Pracovník obsluhy zařízení

- Postupuje podle tohoto Provozního řádu a veškerých zákonných předpisů v oblasti životního prostředí vztahujících se k provozu zařízení.
- Má povinnost používat přidělené OOP.
- Realizuje vstupní vizuální kontrolu přebíraných odpadů.
- Je povinen odpady zvážít.
- Odmítá převzít odpad, pro který nebylo krajským úřadem vydáno povolení k nakládání v zařízení
- Vede průběžnou evidenci odpadů a provozní deník.
- Určuje uložení odpadů a směřuje dodavatele odpadů k příslušným sběrovým prostředkům, resp. na místa určení.
- Označuje nádoby a prostory pro soustřeďování odpadů v náležitostech platné legislativy.
- Kontroluje zařízení z hlediska technického stavu způsobilosti k provozu, protipožární prevence a bezpečnosti práce.
- Pečuje svědomitě o svěřenou techniku a majetek.
- Okamžitě hlásí jakoukoliv mimořádnou událost vedoucímu zařízení.
- Vykonává další práce dle dispozic nadřízeného, jehož informuje o všech událostech, které jsou či mohou být v rozporu s tímto Provozním řádem.

6.3 Kvalifikace osob podílejících se na provozu zařízení

Osoby podílející se přímo na provozu zařízení jsou školeni dle interního plánu provozovatele:

- z tohoto Provozního řádu (popř. jeho aktualizací a doplňků) 1x ročně,
- ze zákona o odpadech, vodního zákona a zákona o chemických látkách (v přiměřeném rozsahu) 1x ročně,
- z bezpečnosti a ochrany zdraví při práci (BOZP) a požární ochrany (PO) v zařízení 1x ročně,

Školení se provádí pravidelně v četnosti dané interními předpisy provozovatele nebo po nástupu do pracovního poměru. Je o něm vyhotoven písemný záznam.

6.4 Povinnosti dodavatelů odpadů, návštěvní řád

Návštěvníci zařízení jsou povinni:

- Ohlásit se pracovníkovi obsluhy zařízení. Osoby předávající vybrané druhy odpadů jsou povinni předložit platný občanský průkaz či jiný doklad totožnosti, resp. sdělit požadované údaje dané platnou legislativou.
- Podrobit vizuální kontrole předávaný odpad.
- Řídit se pokyny pracovníka obsluhy zařízení. Jiné činnosti než jím určené, nesmí provádět.
- Pohybovat se jen v prostorách odpovídajících účelu návštěvy.



- Zdržovat se v zařízení pouze nezbytně nutnou dobu.
- Není možné do objektu zařízení z hygienických důvodů vodit žádná zvířata.
- Dodržovat zákaz kouření a manipulace s otevřeným ohněm,
- Dodržovat zákaz vstupu všem osobám, jejichž schopnost je omezena vlivem alkoholu, léků a drog a těm, které svým chováním již vyvolávají odůvodněné obavy, že se budou chovat způsobem narušujícím vnitřní pořádek, bezpečnost a dobré mravy,
- Vnášet předměty, jimiž by mohla být, jakkoliv ohrožena bezpečnost osob a majetek provozovatele a vlastníka zařízení,
- Chovat se tak, aby nebyla ohrožena bezpečnost jiných osob a infrastruktura zařízení.
- Svým chováním neomezovat či neobtěžovat jiné osoby a zaměstnance provozovatele.
- Neznečišťovat prostory zařízení.
- Řidiči jsou povinni dodržovat dohodnutý systém dorozumívání při couvání nebo otáčení.
- V případě vzniku požáru se řídit Požární poplachovou směrnicí a uposlechnout výzvy k evakuaci, při které musí dbát pokynů osob jí řídící.
- Okamžitě nahlásit pracovníkovi obsluhy zařízení únik provozních kapalin ze svých vozidel.

Odpovědnost za dítě nese jeho doprovod po celou dobu pohybu v objektu zařízení. Za odložené věci bez dozoru provozovatel neručí. Náhrada veškerých škod způsobených návštěvníkem bude vymáhána dle platných právních předpisů. Provozovatel neodpovídá za úrazy a škody vzniklé v zařízení v důsledku porušení ustanovení návštěvního řádu.

6.5 Způsob ochrany zařízení proti vniknutí cizích osob a kontrolní činnost

Z důvodu zabránění vstupu nepovolaných osob, odcizení či případného zneužití odpadů je po ukončení provozní doby zařízení provozovatelem uzamčeno a pro veřejnost nepřístupno.

Provozovatel je povinen umožnit přístup osobám pověřeným kontrolní činností. Představitelé kontrolních orgánů se ohlašují statutárnímu zástupci provozovatele nebo vedoucímu zařízení. Před zahájením kontroly jsou povinni předložit služební průkazy.

6.6 Identifikace zařízení

Zařízení je řádně označeno informační tabulí, která obsahuje tyto údaje – název zařízení, identifikační číslo zařízení, druhy odpadů nebo skupiny a podskupiny odpadů podle Katalogu odpadů, které mohou být přijaty do zařízení, obchodní firmu nebo název, právní formu a sídlo provozovatele zařízení, včetně jmen, příjmení osob, které za právnickou osobu jednájí, a jejich telefonní čísla, provozní doba zařízení, během níž probíhá příjem odpadů do zařízení nebo výdej odpadů.

7 Vedení evidence odpadů a ohlášení údajů o provozu zařízení

7.1 Průběžná evidence odpadů přijímaných do zařízení

Průběžná evidence odpadů přijatých i vlastních a odpadů ze zařízení odvážených je zpracovávána v listinné podobě ve sběrném dvoře, následně je 1x měsíčně předávána na obecní úřad, kde je zaměstnancem obecního úřadu zanášena do elektronické evidence a poté archivována. Následně je zpracováno roční hlášení dle bodu 7.2. tohoto provozního řádu a platné legislativy.



Průběžná evidence je vedena způsobem, s četností záznamů a v rozsahu stanoveném vyhláškou ministerstva č. 273/2021 Sb. Součástí průběžné evidence jsou alespoň údaje o osobě, zařízení nebo provozovně, za které je průběžná evidence vedena, druhu a kategorii odpadu, údaje o množství odpadu, způsobech nakládání s odpady, původcích odpadu, zařízeních určených pro nakládání s odpady, od kterých je odpad přebírán, a zařízeních určených pro nakládání s odpady nebo obchodníků s odpady, kterým je odpad předáván.

Provozovatel zařízení je povinen uchovávat průběžnou evidenci po dobu 5 let od provedení záznamu do evidence. Evidence bude archivována v kanceláři obecního úřadu stejně jako dokumenty dokládající kvalitu přijatých odpadů. Dokumenty dokládající kvalitu přijatých odpadů budou uchovány po dobu 5 let.

Způsoby nakládání s odpady v zařízení:

V zařízení bude nakládáno jednak s odpady vlastními vyprodukovanými a odpady převzatými.

Původ odpadu se označuje třímístným kódem:

A00 = Primární produkce odpadu – Vlastní vyprodukovaný odpad

B00 = Převzetí odpadu – Odpad převzatý od původce, od zařízení pro nakládání s odpady nebo od obchodníka s odpady

C00 = Převod odpadu – Množství odpadu převedené z minulého roku k 1. lednu vykazovaného roku

Dalšími způsoby nakládání s vyprodukovanými a převzatými odpady jsou uvedeny v následující tabulce:

Kód nakládání s odpadem	Název
XN3	Předání odpadu (vlastního nebo přijatého nebo ze zásob z předchozího roku) do zařízení pro nakládání s odpady nebo obchodníkovi.
XN5	Zůstatek odpadu (vlastního nebo přijatého) k 31. prosinci vykazovaného roku
XN50	Inventurní rozdíl – vyrovnání nedostatku odpadu
XN53	Inventurní rozdíl – vyrovnání přebytku odpadu

Písmeno „X“ označuje původ odpadu (písmena A, B, C viz. výše), další písmeno a číslice znamenají kód způsobu nakládání s odpadem.

7.2 Hlášení souhrnných údajů z průběžné evidence

Provozovatel zařízení je povinen zaslat do 28. února následujícího kalendářního roku hlášení souhrnných údajů z průběžné evidence za uplynulý kalendářní rok. Provozovatel zařízení je povinen zaslat toto hlášení i v případě, že v zařízení nebylo po celý uplynulý kalendářní rok nakládáno s odpady, aniž by byl provoz zařízení celoročně přerušeno. Hlášení nezasílá provozovatel zařízení, jejichž provoz nebo činnost byly přerušeny po celý uplynulý kalendářní rok.

Hlášení se zasílají ministerstvu prostřednictvím integrovaného systému plnění ohlašovacích povinností v oblasti životního prostředí. Za plnění „Ohlašovací povinností“, archivaci „Hlášení souhrnných údajů z průběžné evidence“ a správné vedení průběžné evidence **odpovídá vedoucí zařízení.**



7.3 Ohlášení údajů o provozu zařízení

Provozovatel zařízení je povinen ohlásit údaje o zařízení a údaje o zahájení, ukončení, přerušení nebo obnovení provozu zařízení. Zahájení a obnovení provozu zařízení jsou povinni ohlásit před jejich zahájením nebo obnovením. Přerušení nebo ukončení provozu zařízení nebo činnosti jsou povinni ohlásit do 15 dnů ode dne, kdy tato skutečnost nastala.

8 Opatření k omezení negativních vlivů zařízení a opatření pro případ havárie

Jedním z negativních vlivů provozu zařízení na okolní prostředí by mohla být vyšší hladina hluku. Pro omezení tohoto negativního vlivu **v zařízení nebude používáno zařízení pro demontáž nábytku, vrtačky, brusky apod. V zařízení také nebudou např. vysklívána okna.** Vlastní provoz zařízení bude probíhat pouze v denní dobu, tak aby provoz splňoval podmínky nařízení vlády č. 272/2011 Sb., o ochraně zdraví před nepříznivými účinky hluku a vibrací, ve znění pozdějších předpisů.

Jednou z pravděpodobných havárií je únik odpadu ze shromažďovacího prostředku. Z důvodu ochrany horninového prostředí bude s odpady manipulováno a nakládáno pouze na zpevněných plochách k tomu určených. Kontrola technického stavu nádob a kontejnerů bude prováděna vizuálně v pravidelných intervalech. V případě havárie obsluha nahlásí havárii vedoucímu pracovníku zařízení a zahájí úklidové práce. V případě, že se jedná o únik nebezpečného odpadu, který je v zařízení přijímán, řídí se obsluha pokyny uvedenými v identifikačním listu nebezpečného odpadu.

Jako záchytný prostředek bude použita havarijní souprava a k dispozici jsou rovněž přenosné hasicí přístroje. O havárii je proveden záznam do provozního deníku zařízení, který bude obsahovat detailní informace o skutečném stavu, zejména čas, množství a druh uniklého kontaminantu, příčina havárie a přijatá opatření.

8.1 Opatření pro případ havárie

Únik par a plynů do ovzduší

Únik může nastat při nevhodné manipulaci či rozlití tekutých odpadů a pastovitých nátěrových hmot. Úniky lze očekávat jako krátkodobé a málo intenzivní, případně emise se projeví v areálu a blízkém okolí zápachem. Jiné účinky z důvodu časového omezení trvání havárie se nepředpokládají. Náprava spočívá v ukončení nevhodné manipulace a úklidu a zabezpečení rozlitých kapalin.

Únik kapalných látek mimo EKO-SKLAD nebo do půdy

Tento únik přichází v úvahu při dopravě, manipulaci s nádobami, prorezavěním a netěsnosti spojů obalů a nádob. Opatření vyžaduje, co nejrychleji zamezit dalšímu úniku kapaliny a již vyteklé odpady zachytit absorpčním materiálem. Vzhledem k malému množství shromažďovaných kapalných nebezpečných odpadů se havárie většího rozsahu a případný únik do kanalizace nepředpokládá.

Jako nejpravděpodobnější havárie se jeví **únik ropných látek** z mobilních zařízení pohybujících se v zařízení. V takovém případě obsluha je povinna:

- prostor úniku posypat příslušným sanačním materiálem (Vapex, Fibroil, piliny, písek)
- použité kontaminované sorpční materiály uskladnit a následně odstranit odbornou firmou



Při zneškodnění úniku je třeba použít speciálního nářadí, které je součástí technického zabezpečení havarijní sady, která je umístěna v EKO-SKLADU. Je zakázáno splachování uniklých látek vodou a používání železného nářadí a nářadí z umělých hmot z důvodů možnosti vzniku požáru způsobeného jiskrou statické elektřiny.

Vznik požáru nebo výbuch

Jelikož některé odpady jsou klasifikovány jako hořlaviny, může dojít ke vzniku požáru závadou na elektroinstalaci zařízení, porušením požárních a bezpečnostních opatření, pracovních postupů. Při požáru nebo výbuchu je třeba provést možná bezprostřední opatření (např. vypnutí hlavního spínače elektrické energie) a telefonem ihned aktivovat útvar požární ochrany.

Požárně technické vybavení objektu:

- hasicí přístroje, které jsou umístěny v EKO-SKLADU.

Výpadek elektrické energie

Výpadek elektrické energie neznamená přímé ohrožení pracovníka a okolí. Je nutno přerušit práci, zabezpečit odpady, zařízení a nářadí a za pomoci přenosného osvětlení, případně osvětlení za pomoci motorových vozidel z venku zajistit opravu elektrického zařízení.

V případě zjištění problémů, které ohrožují zdraví obyvatelstva, bezpečnost a životní prostředí je povinen pracovník obsluhy bez prodlení informovat vedoucího pracovníka zařízení, statutárního zástupce provozovatele a následně dle potřeby další orgány:

Záchranná služba	155
Hasiči	150
Policie ČR	158

8.2 Opatření pro ukončení provozu zařízení a způsob jeho zabezpečení, který zajistí, že zařízení nebude po ukončení provozu ohrožovat zdraví lidí a životní prostředí

Ukončení provozu zařízení nesmí být spojeno s ohrožením životního prostředí a s rizikem vyšší úrovně znečištění. Provozovatel zařízení je vždy povinen uvést místo provozu zařízení do stavu, který nebude představovat žádné významné riziko pro lidské zdraví nebo životní prostředí.

Provozovatel zařízení je povinen před ukončením provozu zařízení nebo v případě zrušení povolení provozu zařízení podle § 25 odst. 1 nebo 2 zákona č.541/2020 Sb. do 60 dnů ode dne nabytí právní moci rozhodnutí krajského úřadu o zrušení povolení provozu předat odpady soustředěné v zařízení do jiného zařízení určeného pro nakládání s odpady. Do uplynutí lhůty podle věty první se nejedná o nezákonně soustředěný odpad. Zařízení bude uzavřeno a uzamčeno, tak aby se zabránilo přístupu cizích osob.

Pokud provozovatel zařízení nesplní výše uvedenou povinnost, má povinnost předat odpady do zařízení určeného pro nakládání s odpady vedle provozovatele zařízení také vlastník nemovité věci, která byla zařízením určeným pro nakládání s odpady, a kde jsou odpady soustředěny. Vlastník nemovité věci je povinen tuto povinnost splnit nejpozději do 60 dnů ode dne, kdy jej k tomu vyzve inspekce, krajský úřad nebo obecní úřad obce s rozšířenou působností. Provozovatel zařízení je



povinen uhradit vlastníkovi nemovité věci účelně vynaložené náklady spojené s předáním odpadů do zařízení určeného pro nakládání s odpady.

Při úplném ukončení provozu zařízení posoudí provozovatel zařízení zejména stav znečištění půdy a podzemních vod nebezpečnými látkami produkovanými, přijímanými, shromažďovanými a skladovanými v zařízení. Pokud zařízení způsobilo významné znečištění půdy nebo podzemních vod nebezpečnými látkami, učiní provozovatel zařízení nezbytná opatření k odstranění, regulaci, izolaci nebo snížení množství nebezpečných látek tak, aby dané místo již v důsledku znečištění půdy a podzemních vod způsobeného povolenými činnostmi nepředstavovalo žádné významné riziko pro lidské zdraví nebo životní prostředí. Přitom je nutno zohlednit současný nebo budoucí schválený způsob využívání daného místa a charakteristiku stavu území, kde je zařízení umístěno.

9 Bezpečnost a ochrana životního prostředí a zdraví lidí

Bezpečnost provozu a ochrana zdraví při práci je zajištěna bezpodmínečným dodržováním příslušných norem a předpisů, se kterým provozovatel všechny pracovníky prokazatelně seznámil. Do zařízení je zakázán vstup nepovolaným osobám. Běžný provoz zařízení zajišťuje 1 pracovník obsluhy.

Veškeré práce musí obsluha konat tak, aby nedošlo k ohrožení zdraví nebo životů jiných osob a k ohrožení životního prostředí. Při jakékoliv manipulaci s odpady striktně dodržovat obecné zásady osobní a pracovní hygieny. Vyloučit možnost potřísnění, vniknutí do očí, úst a nadýchání výparů. Snažit se omezit přímý kontakt s odpady, především nebezpečnými, na minimum, přitom nejíst, nepít. Uzavřené prostory dostatečně větrat. Po práci, při jejím přerušování a před jídlem či pitím důkladně omýt ruce a nekruté části těla (obličej) vodou za použití vhodných mycích, čisticích nebo desinfekčních prostředků, příp. je ošetřit regeneračním krémem. Nenosit u sebe v kapsách pracovního oděvu znečištěné nebo nebezpečným produktem nasáklé textilie, neutírat si ruce špinavými (zaolejovanými či jinak kontaminovanými) hadry. Zašpiněný pracovní oděv ihned odložit a vzít si čistý. Znovu ho použít až po vyprání nebo vyčištění (není-li to možné, zlikvidovat jej).

Vzhledem k tomu, že obsluha SD bude převážně pracovat ve venkovním prostředí – areálu SD, budou obsluze ze strany provozovatele/zaměstnavatele poskytovány ochranné nápoje. V letním období půjde o slabě mineralizované nápoje a v zimním období si může obsluha připravit teplé nápoje v provozní budově, která je součástí areálu SD. Veškeré potřeby pro přípravu teplých nápojů zajistí obsluha SD vedoucí zařízení.

Každé mechanizační zařízení, pracující v areálu, smí být zásadně používáno pouze k účelu, který v návodu k obsluze předepisuje výrobce. Před uvedením do provozu je obsluha povinna se přesvědčit o provozuschopném a bezpečném stavu mechanizačních zařízení. Před opuštěním vozidla nebo mechanizačního zařízení je pracovník povinen zajistit mechanismus před samovolným pohybem.

Osoby přibližující se ke strojům, případně vozidlům odvázejícím odpad, jsou povinny tak činit pouze v zorném poli řidiče. Práce na nebezpečných a nepřehledných místech je povolena pouze pod dozorem nebo za pomoci druhé osoby.

Při práci jsou pracovníci povinni používat předepsaný pracovní oděv, obuv a ochranné pracovní pomůcky, které jsou jim vedoucím zařízení přiděleny. Ty pak udržovat v čistotě a provádět jejich údržbu. OOP jsou dány aktuálním registrem rizik pro zařízení, resp. pro nebezpečné odpady je přesně specifikují ILNO. **Jedná se zejména o respirátor, event. roušku, ochranné brýle, ochranný štít na obličej a ochrannou zástěru.**



Nakládat s odpady v souladu s platnými právními předpisy a provozním řádem, přijímat odpady v určeném prostoru a ve stanovenou dobu, ukládat odpady do příslušných shromažďovacích prostředků a na stanovená místa.

V zařízení je zakázáno kouřit a manipulovat s otevřeným ohněm. Při manipulaci s odpady je zakázáno jíst a pít. Pro případ drobného poranění je v kanceláři obsluhy dostupná lékárnička.

Zásady první pomoci při úrazech:

- nepodlehnout panice
- zjistit, co ohrožuje poraněného na životě
- odstranit příčinu, která způsobila poranění a dopravit raněného mimo dosah působení škodlivin
- zhodnotit stav zraněného, zajistit mu životně důležité funkce (dýchání, srdeční činnost, vědomí), uložit zraněného do stabilizované polohy a přivolat odbornou pomoc
- postupovat dle pokynů zásad uvedených na identifikačních listech nebezpečných odpadů

Pracovníci musí být seznámeni se zásadami první zdravotnické pomoci. Pracovníci jsou povinni podrobit se pravidelným lékařským prohlídkám, případně povinnému očkování.

Lékárnička a kontakt na lékaře jsou umístěny v kanceláři obsluhy. Za úplnost lékárničky odpovídá vedoucí zařízení. Zásady první pomoci jsou přílohou č.3 tohoto provozního řádu.

Pracovně-lékařská péče je zajištěna smluvními lékaři:

MUDr. Blanka Chytilová

Komenského 314

783 44 Náměšť na Hané

Tel: 585 952 144

MUDr. Josef Husička

Komenského 306

783 44 Náměšť na Hané

Tel: 585 951 401

10 Závěrečná ustanovení

Změna tohoto provozního řádu může být provedena pouze za souhlasu Krajského úřadu Olomouckého kraje.

Za dodržování provozního řádu odpovídá provozovatel nebo jím pověřená osoba.

Provozovatel je povinen provozní řád přepracovat nebo doplnit na základě poznatků a zkušeností z provozu zařízení, nebo v případě změn podmínek a předpisů, za nichž byl dosud platný provozní řád schválen. S každou provedenou úpravou provozního řádu, která bude projednána a schválena Odborem životního prostředí a zemědělství Krajského úřadu OIK, musí provozovatel seznámit jeho uživatele.



11 Přílohy

Příloha č. 1: Dispoziční řešení Sběrného dvora

Příloha č. 2: Seznam přijímaných odpadů

Příloha č. 3: Zásady první pomoci

Příloha č. 4: Návrh provozního deníku



Příloha č. 1: Dispoziční řešení sběrného dvora



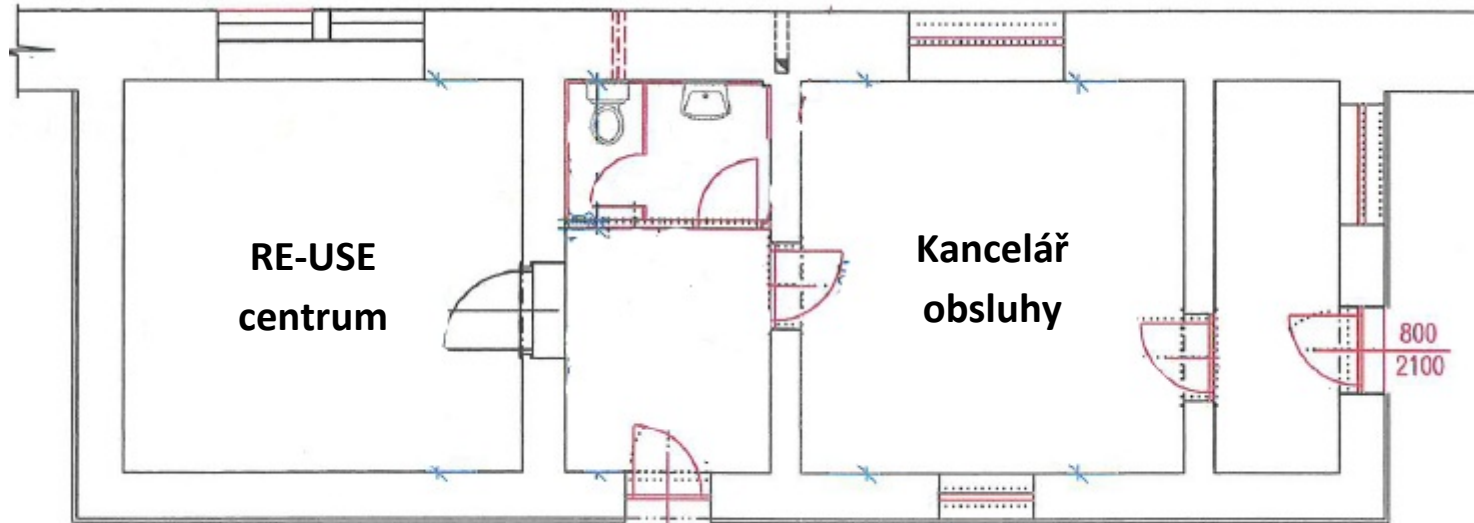
Legenda:

- 1 – EKO-SKLAD nebezpečného odpadu
- 2 – Sklad zpětně odebraného elektrozařízení
- 3 – Provozní budova s kanceláří obsluhy a RE-USE centrem
- 4 – velkoobjemové kontejnery různých objemů
- 5 – Kontejnery o objemu 1100 l

Vjezd do areálu uzavřený vjezdovou bránou



Dispoziční řešení provozní budovy





Příloha č. 2: Seznam přijímaných odpadů

Typy činností prováděné v zařízení uvedené v bodě 2.1. jsou používány u všech níže uvedených odpadů

SEZNAM ODPADŮ PŘIJÍMANÝCH DO ZAŘÍZENÍ

Kód odpadu	Kategorie	Název
13 01 10*	N	Nechlorované hydraulické minerální oleje
13 01 13*	N	Jiné hydraulické oleje
13 02 05*	N	Nechlorované minerální motorové, převodové a mazací oleje
13 02 08*	N	Jiné motorové, převodové a mazací oleje
15 01 01	O	Papírové a lepenkové obaly
15 01 02	O	Plastové obaly
15 01 03	O	Dřevěné obaly
15 01 04	O	Kovové obaly
15 01 05	O	Kompozitní obaly
15 01 06	O	Směsné obaly
15 01 07	O	Skleněné obaly
15 01 09	O	Textilní obaly
15 01 10*	N	Obaly obsahující zbytky nebezpečných látek nebo obaly těmito látkami znečištěné
15 01 11*	N	Kovové obaly obsahující nebezpečnou výplňovou hmotu (např. azbest) včetně prázdných tlakových nádob
15 02 02*	N	Absorpční činidla, filtrační materiály (včetně olejových filtrů jinak blíže neurčených), čistící tkaniny a ochranné oděvy znečištěné nebezpečnými látkami
15 02 03	O	Absorpční činidla, filtrační materiály, čistící tkaniny a ochranné oděvy neuvedené pod číslem 150202
16 01 03	O	Pneumatiky
16 01 07*	N	Olejoyé filtry
16 01 13*	N	Brzdové kapaliny
16 01 14*	N	Nemrznoucí kapaliny obsahující nebezpečné látky
16 01 15	O	Nemrznoucí kapaliny neuvedené pod číslem 16 01 14
16 06 01*	N	Olověné akumulátory
17 01 01	O	Beton
17 01 02	O	Cihly
17 01 03	O	Tašky a keramické výrobky
17 01 07	O	Směsi nebo oddělené frakce betonu, cihel, tašek a keramických výrobků neuvedené pod číslem 17 01 06
17 02 01	O	Dřevo
17 02 02	O	Sklo
17 02 03	O	Plasty
17 02 04*	N	Sklo, plasty a dřevo obsahující nebezpečné látky nebo nebezpečnými látkami znečištěné
17 03 01*	N	Asfaltové směsi obsahující dehet (např. IPA, térový papír, kanadská šindel)
17 03 02	O	Asfaltové směsi neuvedené pod číslem 17 03 01
17 04 01	O	Měď, bronz, mosaz



17 04 02	O	Hliník
17 04 03	O	Olovo
17 04 04	O	Zinek
17 04 05	O	Železo a ocel
17 04 06	O	Cín
17 04 07	O	Směsné kovy
17 04 11	O	Kabely neuvedené pod 17 04 10
17 05 04	O	Zemina a kamení neuvedené pod číslem 17 05 03
17 05 06	O	Vytěžená jalová hornina a hlušina neuvedená pod číslem 17 05 05
17 06 03*	N	Jiné izolační materiály, které jsou nebo obsahují nebezpečné látky
17 06 04	O	Izolační materiály neuvedené pod čísly 17 06 01 a 17 06 03
17 09 04	O	Směsné stavební a demoliční odpady neuvedené pod čísly 17 09 01, 17 09 02 a 17 09 03
20 01 01	O	Papír a lepenka
20 01 01 01	O	Kompozitní a nápojové kartony
20 01 02	O	Sklo
20 01 10	O	Oděvy
20 01 11	O	Textilní materiály
20 01 13*	N	Rozpouštědla
20 01 14*	N	Kyseliny
20 01 15*	N	Zásady
20 01 17*	N	Fotochemikálie
20 01 19*	N	Pesticidy
20 01 21*	N	Zářivky a jiný odpad obsahující rtuť (např. rtuťový teploměr, rtuťový tlakoměr)
20 01 25	O	Jedlý olej a tuk
20 01 26*	N	Olej a tuk neuvedený pod číslem 20 01 25
20 01 27*	N	Barvy, tiskařské barvy, lepidla a pryskyřice obsahující nebezpečné látky
20 01 28	O	Barvy, tiskařské barvy, lepidla a pryskyřice neuvedené pod číslem 200127
20 01 29*	N	Detergenty obsahující nebezpečné látky
20 01 30	O	Detergenty neuvedené pod číslem 20 01 29
20 01 35 01*	N	Vyřazené motorové stroje, přístroje a zařízení obsahující nebezpečné látky určené k použití v domácnosti
20 01 35 02*	N	Tiskařské tonerové kazety mající nebezpečné vlastnosti
20 01 36 01	O	Vyřazené motorové stroje, přístroje a zařízení určené k použití v domácnosti neuvedené pod číslem 20 01 35 01
20 01 36 02	O	Tiskařské tonerové kazety neuvedené pod číslem 20 01 35 02
20 01 37*	N	Dřevo obsahující nebezpečné látky
20 01 38	O	Dřevo neuvedené pod číslem 20 01 37
20 01 39	O	Plasty
20 01 40	O	Kovy
20 01 40 01	O	Měď, bronz, mosaz
20 01 40 02	O	Hliník
20 01 40 03	O	Olovo
20 01 40 04	O	Zinek
20 01 40 05	O	Železo a ocel
20 01 40 06	O	Cín
20 02 01	O	Biologicky rozložitelný odpad
20 02 02	O	Zemina a kameny



20 02 03	O	Jiný biologicky nerozložitelný odpad
20 03 01	O	Směsný komunální odpad
20 03 01 01	O	Odděleně soustředovaný popel z domácností
20 03 02	O	Odpad z tržišť
20 03 03	O	Uliční smetky
20 03 07	O	Objemný odpad

Pozn: odpad označený „*“ je nebezpečným odpadem uvedeným v příloze č.1 vyhlášky č. 8/2021 Sb., o Katalogu odpadů a posuzování vlastností odpadů (Katalog odpadů)



Příloha č. 3: Zásady první pomoci

Poskytování první pomoci

První pomoc v sobě zahrnuje čtyři následující kroky:

1. Zachování životně důležitých funkcí,
2. Přerušení působení chemikálií,
3. Kontrola stavu postiženého,
4. Zajištění lékařské pomoci.

1. Zachování životně důležitých funkcí

Spočívá v kontrole dýchání postiženého (např. přiložením tváře k ústům postiženého) a kontrola srdeční činnosti (pohmatem na krční tepně). V případě, že výsledek je negativní, je třeba ihned přistoupit k ožívování, tj. k umělému dýchání a nepřímé masáži srdce. Je nutno zajistit bezpečnost vlastní i postiženého (přerušit el. proud, vyprostít z místa havárie).

2. Přerušení působení chemikálií

Postup je různý, podle toho, jakou chemikálií byla osoba zasažena, jakým způsobem k zásahu došlo a jaký je stav postiženého.

Při zasažení očí vyplachovat proudem studené čisté vody po dlouhou dobu (minimálně 10-20 min.). Oční víčka rozevíráme palcem a ukazováčkem, přitom okem necháme pohybovat na všechny strany. Nepoužívat neutralizační roztoky ani speciální vaničky! Vymývat tak, aby voda vytékala vnějším koutkem a nezasáhla druhé oko, ústa nebo nos. Po poskytnutí první pomoci je nutná návštěva lékaře.

Při zasažení těla odstranit urychleně potřísněné části oděvu a postižená místa na těle ihned a vytrvale omývat proudem čisté vody po dobu 10 min. Nepoužívat neutralizační roztoky, pouze prodloužit oplach vodou a postižené místo nakonec překrýt sterilním obvazem. V případě potřeby zavést protišoková opatření (uložit do stabilizované polohy).

Po požití žíraviny zvracení nevyvolávat. Pokud nemá postižený křeče a je při vědomí je možno podávat co nejstudenější vodu pro ochlazení (cca 0,2-0,5 l vody). Nutná lékařská péče.

Při podráždění horních cest dýchacích (nadýchání se) postiženého přeneseme na čerstvý vzduch, uložíme do stabilizované polohy a uvolníme těsné části oděvu.

3. Kontrola stavu postiženého

Při bezvědomí se musí zjistit, zda postižený dýchá a při zachovaném dýchání postiženého uložit do stabilizované polohy. Je třeba neustále sledovat, zda dýchá a nezvrací. Udržovat postiženého v klidu, chránit před nachladnutím a udržovat dýchání.

Možné druhy úrazu a postup první pomoci

Pohmožděniny, rány:

- rána je charakterizována porušením celistvosti tkáně, a proto krvácí



- zachránce provádí ošetření až po zajištění dýchání a krevního oběhu postiženého. Pouze na rány, které silně krváčí z tepen, přiloží prozatímní stlačující obvaz,
- malé rány zachránce zaváže pomocí hotového obvazu první pomoci, větší zakryje sterilním mulem. Není-li po ruce, použije zachránce čistého ručníku nebo prostěradla. Obvaz na ráně připevní tak, aby se nemohl posouvat,
- krvácení z vnějších ran se zachránce pokusí zastavit a sice tak, že na ránu přiloží několik vrstev sterilního mulu nebo složené čisté vyprané plátno a pevně přitáhne obinadlem. Škrtky obvaz nesmí být přiložené déle než 2 hodiny – do té doby musí být raněný převezen k lékaři,
- zachránce ani ostatní osoby se nesmějí dotýkat ran, které ošetřují, nesmějí je ničím vymývat, dávat do nich masti nebo jiné prostředky.

Úrazy elektrickým proudem

Při poskytování první pomoci při úrazech elektřinou je nutno jednat rychle, nikoliv však ukvapeně, je nutno zachovat následující postup:

- přerušení el. proudu, vyprostit postiženého z dosahu proudu, odsunutím vodiče nebo postiženého,
- ihned zavést umělé dýchání, pokud postižený nedýchá,
- ihned zahájit nepřímou srdeční masáž, není-li hmatatelný tep,
- okamžitě přivolat lékaře.

Bezvědomí

- při bezvědomí je nutné zajistit dýchací cest (zapadnutí jazyku, zvratky, cizí předměty v ústech) a uložit nemocného do stabilizované polohy na boku,
- při poruše dýchání je třeba ihned provést pomocné nebo umělé dýchání z úst do úst. Je nutné nezapomenout na záklon hlavy u zachraňovaného.

Zlomeniny

- při zlomeninách kostí končetin je třeba přiložit alespoň improvizovanou fixační dlahu, která musí znehybňovat oba sousední klouby poraněné kosti,
- zlomenou horní končetinu zajistí zachránce tak, že ji šetrně ohne v lokti do pravého úhlu, paži i předloktí zraněného přiloží k hrudníku a horní končetinu připevní zavěšením třírohého šátku uvázaného kolem krku a přichytí ji obinadlem kolem hrudníku,
- při podezření zlomeniny páteře volat rychlou záchrannou službu.

