



NÁMĚŠŤSKÉ NOVINY 54

Vydává Městys Náměšť na Haně

Březen 2015

NEŽ NÁS SLUNCE POLÍBÍ

Jaro se blíží se svým slunečním úsměvem a než nás slunce po zimě poprvé pořádně políbí, je dobré věnovat trochu pozornosti naší pokožce. Kůže je po zimě vlivem chladu, nedostatku vitamínů a právě i nedostatkem slunečního záření oslabená a vysušená.

Dnes si proto řekneme pár jednoduchých typů, jak pečovat o naši pokožku právě na jaře, kdy je nejcitlivější. Na suchou a šupinkující se pokožku přímo zázračně působí odvar z lněného semínka, příprava je jednoduchá. Vezmeme polévkovou lžici lněného semínka a čtvrt litru vody, přivedeme k varu a vaříme 5 minut. Odvarem potom 2 krát denně potřeme pokožku a necháme oschnout.

Pokud se nám tvoří tmavší pigmentové skvrny, je dobré ošetřovat pokožku před prvním sluněním odvarem z kořene lékořice. Připravíme jej z 1 polévkové lžice kořene lékořice, kterou vaříme ve čtvrt litru vody 3 minuty a ještě dalších 5 minut louhujeme. Odvar nanášíme tampónem přímo na pigmentové skvrny. Velmi dobře také pomáhá Řeřichový krém od firmy Just, ovšem jeho aplikace musí být dlouhodobá, protože ale má také přirozený UV filtr,

je jeho aplikace velmi žádoucí. V případě pigmentových skvrn jde především o zmírnění projevů. Skvrny samy už zcela nezmizí.

Další potíží pokožky na jaře bývá větší viditelnost povrchových žilek, nejvíce v okolí nosu a na lících. I na tuto potíž nám mohou bylinky pomoci. Použijeme masku, kterou vyrobíme z květu slézu a kvasnic. Připravíme si nálev z 1 polévkové lžice květu slézu, který přelijeme 1 dcl vařící vody a 5 min. louhujeme. Přecedíme a do vlažného nálevu nadrobíme kostku droždí a přidáme půl čajové lžičky medu. Vytvoříme kašičku a tu potom nanese na pleť a necháme působit alespoň 15 minut. Následně potom dlouhodobě ošetřujeme pleť Slézovým krémem od firmy Just a zařadíme do stravy pravidelně pohanku. Můžeme si také vypomoci potravním doplňkem Rutin, který obsahuje standardizovaný výtažek z pohanky. Užíváme 1 až 2 tablety denně a to minimálně 3 měsíce. Je dobré kůru opakovat 2 krát ročně.

Přeji vám krásné usměvavé jaro a pleť heboučkou a voňavou.

Lenka Perníčková

Vítání slunce

Tomáš Přidal

Nad východní hranou světa,
otevírají se za peřinami mraků,
oči rozespalého prince
se zlatými paprskovými kadeři.

V obličejí má ostré rysy,
při pohledu na něj
vás bodají teplé jehličky,
které rozehrají úsměv.

Jeho urozené postavení
je výš, než dosáhne lidský hlas,
rozmlouvá s ohnivými ptáky,
prozkoumává oblohu pátravým
zrakem.

Občas si pospí
za hradbami
z nadýchaných slov,
má své vážené místo.

Je nezastupitelným,
ve svém břichu,
které tvoří zářivé kolo,
tráví tisíce žhavých částic.

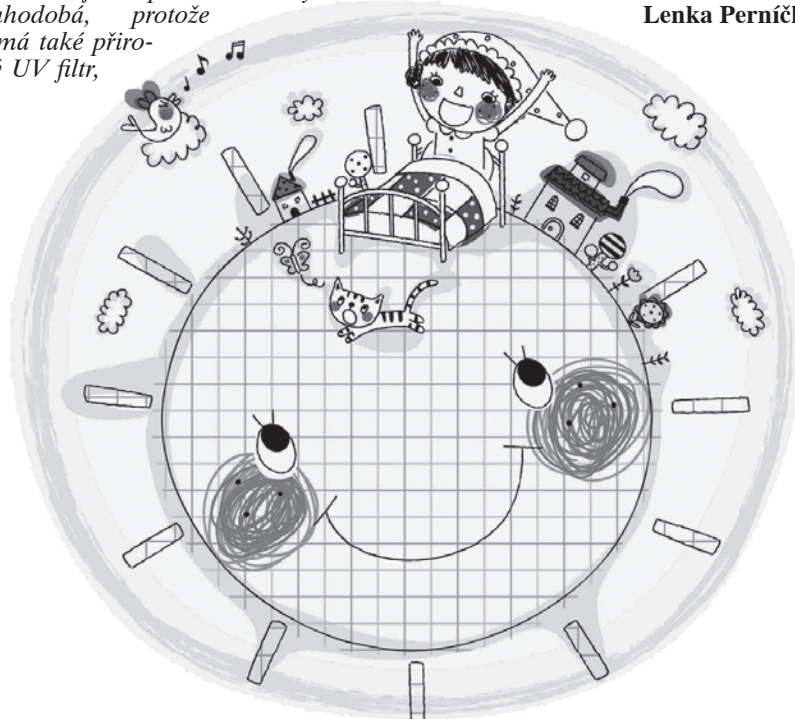
Ten princ se zářivým úsměvem,
je přece sluncem, kterého znají
ve všech zemích,
nikdo si jej nemůže splést.

Usmívá se do dálek
budoucích zítřků;
zdá se být pořád šťastný.

Když mu tajuplná noc
zahalí na západě tvář,
střídá stráž s měsícem,
svým bratrem dvojčetem.

Ovšem, jakmile opět vystoupá
po východní oblačné zdi,
lidé znovu ctí nový den.

Vítají slunce s povděkem,
možná víc než sebe mezi
s sebou...



Zápis do 1. třídy

Ve čtvrtek 15. ledna se konal zápis dětí do první třídy na školní rok 2015/2016.

Zápis probíhal v připravených třídách v budově 1. stupně Základní školy v Náměšti na Hané. Budoucí prvňáčci postupně přicházeli v doprovodu svých rodičů a ve škole je vítaly pohádkové postavy, které ztvárnily děti z vyšších ročníků.

Pak následně plnili předem připravené úkoly, které prověřovaly jejich znalosti, dovednosti, školní zralost a připravenost do školy.

Budoucí žáci byli moc šikovni a odnášeli si domů nové zážitky a drobné dárečky, které věnoval městyš Náměšť na Hané.

Na zápis do 1. třídy v naší škole se přijeli podívat i zástupci tisku z Olomouckého deníku.

Zápisu se letos zúčastnilo 33 dětí. Rodiče 5 dětí předběžně žádají odložení školní docházky.

Předpokládá se, že nový školní rok přivítáme v lavicích 28 žáků první třídy.

Přejeme všem budoucím malým školáčkům hodně školních úspěchů a 1. září se těšíme na shledanou.

Mgr. Simona Nevrlá



Srdce pro naši školu

Toto srdce věnujeme II. stupni Základní školy v Náměšti na Hané.

V našich srdcích bude mít svoje místo napořád..... Zažily jsme tam jak hezké, tak hořké chvíle a zároveň nejlepší léta našeho života, ale i všemi nenáviděnou pubertu. Byly jsme donuceny zkusit spoustu nových a neznámých věcí, překonat samy sebe, najít v sobě motivaci.

Spousta z nás si rozšířila obzory a odhodila své „růžové brýle“. Okusila hořkost prohry, ale i sladkost vítězství. Naučily jsme se být soběstačné a zodpovědné, všichni jsme se poprali se spoustou problémů a ujasnili si priority. Teda, jak kdo.....

Poznaly jsme spoustu nových lidí a přátel a celou tuto životní kapitolu nám zpestřily naše milované paní učitelky. Vyučovací hodiny s paní Minářovou, Blahovou, Pápicovou nebo Hejskovou, v pozadí s hormonálním jiskřením třídního kolektivu. Adrenalin.....

A navíc se naše škola nachází v malebné obci jménem Náměšť na Hané, která se pyšní historickými památkami a zajímavými místy. Kdo má tak krásný zámek, kam se sjíždí spousty nevěst a ženichů, kteří chtějí být sezdáni právě v jeho prostorách? Šumice – náměšťská.....“řeka-neřeka“, amfiteátr, který je proslavený v celé České republice, protože tam probíhaly Rock festy, folkové Zahrady, Dožínky

nebo vystoupení známých interpretů jako je Marie Rottrová, Věra Špinarová, Dáda Patrasová nebo skupina Kryštof.

Naše škola se nachází v jedné z těch starších částí Náměště, kterou lemují domy a vilky z dob První republiky. Náměstí T.G. Masaryka je jako vystřižené ze seriálu Jaroslava Hanuše „Náměstíčko“. Nic tu nechybí. Máme všechno jak se patří. Cukrárnu, kde mimochodem už spousta let prodává kopečkovou zmrzlinu ta stejná paní a každé nedělní dopoledne má otevřeno. To se máme, co? Pak tu máme lékárnu, vinárnu, restauraci, zlatnictví, papírnictví a pneuservis. Na okraji náměstí nemůžeme přehlédnout překrásný kostel sv. Kunhuty.

Tyhle zážitky už nám nikdo nevezme. Uchováme je ve svých srdcích napořád. A proto věnujeme toto purpurové srdce zdobené překrásnými růžemi naší škole.

Lenka Polcrová & Eliška Čecháčková



Naši jubilanti 01-03/2015

- Marie Andrýsková, 89 let
- Ilona Běhalová, 82 let
- Marie Brzokoupilová, 91 let
- Marie Doleželová, 84 let
- Jiřina Filípková, 81 let
- Libuše Hájková, 81 let
- Ladislav Havelka, 82 let
- Zbyněk Nevrlý, 87 let
- Květoslava Novotná, 80 let
- Emilia Kozárková, 88 let
- Ludmila Kordasová, 80 let
- Marie Kratochvilová, 80 let
- Božena Otrubová, 89 let
- Jiřina Pápicová, 85 let
- Jindřiška Pinkavová, 85 let
- Celestina Píterková, 83 let
- Helena Répalová, 91 let
- Růžena Sedláčková, 80 let
- Ludmila Sigmundová, 81 let
- Vanda Szyroká, 82 let
- Alenka Tichá, 80 let
- Ludmila Trnkalová, 90 let
- Josef Večeřa, 89 let
- Josef Vychodil, 92 let
- Vít Vysloužil, 88 let

Srdčně blahopřejeme.

Poděkování

Děkujeme všem aktivním členům rodin žáků, kteří se zúčastnili podzimního sběru papíru. Papír díky vám neskončil v popelnicích a za peníze z tohoto sběru jsme mohli koupit materiály do výuky. Žáci byli odměněni pochvalou do žákovské knížky a sladkostí.

Sběry v jednotlivých třídách a sběrači nad 100 kg:

- 1.třída - 268,5 kg
- 2.třída - 1137,4 kg
- 3.třída - 340 kg
- 4.třída - 775 kg
- 5.třída - 718 kg

David Pešát - 195 kg, David Papajík - 192 kg, Jonáš Němec - 187 kg, David Doštal - 178 kg, Aleš Vojta - 154 kg, Dominika Vodičková - 139 kg, Terezie Vodičková - 139 kg, Daniel Lón - 122 kg, Marcela Čechová - 120 kg, Kateřina Poučová - 106 kg.

Mgr. Eliška Kvapilová

Zahajujeme

... nastává krásné jarní období a pro nás zámek je to ten správný čas, aby se znovu otevřel veřejnosti. Začínáme akcí pro školní a předškolní děti s názvem **Barevné Velikonoce**. Během tohoto programu se žáci dozvědí informace o velikonočních svátcích, vytvoří si výrobek, který si odnesou s sebou domů a také si prohlédnou tradiční řemesla. Děti k nám budou přijíždět od 23. do 26. března a od 30. března do 1. dubna, takže u „Jednoty“ bude zase parkovat spousta autobusů.

Letos zahajujeme sezonu 4. – 6. dubna 2015, kdy slavíme zároveň Velikonoce. Zámek bude vyzdoben vejčky, peříčky, květinami a proutím, přijďte se podívat. V pondělí otevíráme pro návštěvníky výtvornou dílnu, kde si budete moci vybrat ze spousty zajímavých nápadů a vytvořit si vlastní výrobek.

V sobotu 18. dubna se už všichni těšíme na **Filmové prohlídky**. Jedná se o akci, jejíž první ročník proběhl loni. V letošních filmových prohlídkách budeme mj. sledovat dialog doktora s Bedřichem o tom, kam se má jet určitě podívat, scénka o rozdílu mezi knedlíkem a nokem bude, myslím si, také dost zajímavá a posvítíme si i na mezilidské vztahy. Důkladně zkontrolujeme s jednou pečlivou rodinkou technický stav vozidla před jízdou a zajisté nebude chybět ani ukázka z krásného českého muzikálu. Na prohlídky je třeba se objednat.

V průběhu měsíců května a června bude u nás na zámku k vidění krásná výstava s názvem **Zpátky do pohádky**, kde si budete moci prohlédnout pohádkové kostýmy. Výstava sestává z 15 oblíbených pohádek ČST a ČT od 60. let 20. stole-

tí až po rok 2008. Mezi největší taháky výstavy patří divácky nejuspěšnější večeráček všech dob - Krkonošské pohádky, dále černobílá Popelka, Zlatovláska, Lotrando a Zubejda, Anděl Páně, Kouzla králů a další. K vidění budou také extravagantní kostýmy z pohádek Plaváček, O princezně, která ráčkovala, O chytrém Honzovi nebo At' přiletí čáp, královno. Jedná se zhruba o 65 zajímavých kostýmů. Mnoho z Vás, kteří k nám chodíte na večerní prohlídky **Z pohádky do pohádky**, jste spousta z těchto krásných pohádkových příběhů už u nás viděli. Letos se „pohádkové prohlídky“ budou konat 13. června, v repríze pak 22. srpna.

Těšíme se na Vás! Více: www.namestnahanane.cz **Mgr. J. Vychodilová**



Poplatky

Upozorňujeme občany, že se na úřadě městyse vybírají poplatky.

Do **31. 5. 2015** jsou splatné následující místní poplatky:

1) **Místní poplatek za likvidaci komunálního odpadu** je stanoven na **500,- Kč** za osobu, která má trvalý pobyt na území městyse. Poplatníkem i cizinec, kterému byl povolen trvalý pobyt nebo přechodný pobyt na dobu delší než 90 dnů. Od poplatku jsou osvobozené pouze děti narozené v letošním roce.

2) **Místní poplatek ze psů** je stanoven na **200,- Kč**. Za psa, jehož držite-

lem je poživatel starobního, invalidního, vdovského nebo vdoveckého důchodu, který je jeho jediným zdrojem příjmu je sazba poplatku ve výši **100,- Kč** za psa. Poplatníkem je držitel psa. Držitelem je fyzická nebo právnická osoba, která má trvalý pobyt nebo sídlo na území městyse. Poplatek se platí ze psů starších 3 měsíců.

Stočné stanovené ve výši 875,- Kč/ osobu (resp. 25,-Kč/m³) vypouštěné do kanalizace v období od 01.01.2014 do 31.12.2014, je splatné do **30. 09. 2015**.

J.Š.

Projekt „Moderní učitel“ – informace o realizaci

V minulém čísle Náměšťských novin jsme Vás informovali o projektu Moderní učitel, do kterého je naše škola zapojena jako partner Pedagogické fakulty Univerzity Palackého Olomouc.

V současné době probíhá na škole realizace tohoto projektu. V první fázi bylo potřeba zajistit pro učitele zařízení – tablety, které budou v projektu a následně pro svoji další práci potřebovat. Bylo vypsáno výběrové řízení a podařilo se nám vysoutěžit to nejlepší, co na trhu je – tablety iPad Air2.

Ještě před koncem kalendářního roku tak bylo dvanáct pedagogů vybaveno tímto zařízením.

Před dodáním tabletů absolvovali pedagogové první část vzdělávání, které je podmínkou pro úspěšnou realizaci projektu. Současně s tím jsme si na škole zpracovali výchozí evaluaci (vyhodnocení) aktuálního stavu využívání ICT. Další takové hodnocení pak proběhne na závěr projektu, kdy zjistíme, zda se nám podařilo díky projektu posunout tuto oblast dál. K hodnocení jsme použili on-line hodnotící nástroj „ICT v životě školy – Profil školy“, který je umístěný na Portále RVP.

Další část vzdělávání učitelů je připravena na březen. Do té doby se pedagogové mohou s tablety individuálně seznámit, vytvořit si přístupové účty, cloudová úložná místa, a přispět tak ke zdárnému průběhu druhého vzdělávacího kurzu. V období do konání tohoto vzdělávacího kurzu je úkolem metodika ICT (na naší škole je to ředitel školy) připravit infrastrukturu – zejména zabezpečenou bezdrátovou síť (WiFi), aby bylo možno sdílet dokumenty na zařízeních vzájemně, resp. v cloudu. V čase psaní tohoto článku je už tato síť na škole funkční a část pedagogů ji využívá v předstihu už nyní.

A na závěr pár statistických informací: Cílovými skupinami předloženého projektu „Moderní učitel“ jsou: vedoucí pracovníci základních a středních škol (35 ředitelů), pedagogičtí pracovníci základních a středních škol (521 pedagogických pracovníků). Do projektu je zapojeno celkem 35 partnerských škol s finančním příspěvkem:

- 7 středních škol
- 28 základních škol (12 základních škol s počtem žáků do 200, tj. 42,85 % ze zapojených základních škol).

Mgr. Ladislav Havelka, ředitel

Výsledky Tříkrálové sbírky 2015 v jednotlivých obcích

V 51 obcích našeho regionu koledovalo letos 108 skupinek koledníků:

Litovel	88 387	Kozov, Blažov, Kadeřín, Svojanov, Bezděkov	8 279
Chořelice	7 227	Podolí	3 103
Nasobůrky	9 037	Hvozdečko	2 912
Rozvadovice	4 738	Olešnice	3 565
Unčovice	11 518	Bílsko	5 765
Tři Dvory	6 732	Vilémov	14 298
Savín	3 525	Olbramice	5 766
Myslechovice	6 213	Dubčany	6 029
Červenka	33 759	Náklo	23 415
Pňovice	6 007	Mezice	6 703
Bílá Lhota	3 991	Skrbeň	20 318
Hradečná	4 295	Příkazy	23 758
Hrabí	3 790	Hynkov	6 836
Měník	1 666	Haňovice	5 942
Mladeč	5 044	Kluzov	4 870
Sobáčov	3 985	Cholina	11 363
Luká	3 705	Senice	31 103
Ješov	3 494	Čakov	4 600
Slavětín	4 804	Odrlice	4 185
Měrotín	7 171	Senička	9 645
Loučka	4 205	Náměšť	41 445
Bouzov, Doly	15 259	Loučany	20 750
Kovářov	2 180		

Celkem bylo vykoledováno: 505 382 Kč

Po skončení koledování předávají vedoucí skupinek zapečetěné pokladničky pracovníkům Charity, kteří je na jednotlivých městských nebo obecních úřadech za přítomnosti úředníka rozpečetí a přepočítají jejich obsah. Vykoledovaná částka je následně odeslána na centrální charitní konto u České spořitelny: **66008822/0800, var. symbol 7028**. Z centrálního konta budou peníze rozděleny do regionů na schválené projekty jednotlivých místních charit a na humanitární pomoc u nás i v zahraničí.

V minulém Tříkrálovém sbírce bylo vykoledováno v 50 obcích na Litovelsku **457 331,- Kč**. Část sbírky, určenou pro vlastní projekty Charity ve středisku Litovel, jsme využili následovně:

- 235 200,- Kč pořízení auta pro Ošetřovatelskou službu
- 30 000,- Kč přímá pomoc sociálně slabým rodinám
- 4 500,- Kč materiální vybavení pro mimořádné události

Rádi bychom také touto cestou poděkovali všem, kteří svým darem přispěli na pomoc lidem v nouzi u nás i v zahraničí a na rozvoj charitních projektů. Stejně děkujeme všem koledníkům a vedoucím skupinek, kteří nám s Tříkrálovou sbírkou pomáhali.

**Ing. Ludmila
Zavadilová**

Charita Šternberk,
středisko Litovel



Keramická dílna „Zvoneček“

Keramická dílna „Zvoneček“ je v provozu již osmým rokem, ale stále je co objevovat, čemu se učit a někam se vyvíjet. Tvořit z hlíny je velmi příjemné a pro mnohé vhodný způsob relaxace.

Keramický kroužek navštěvuje 16 dětí z MŠ. Společně modelujeme, učíme se hlínu válet, spojovat „šlikrem“, otiskovat různé předměty a přírodniny, glazovat. Jak vznikne například ovečka? To se vezme kus hlíny, udělá se z něj koule a palcem se uprostřed vytvoří otvor. Otvor se postupně zvětšuje mačkáním hlíny, až vznikne tělo. Z menšího kousku hlíny se vymodeluje hlava, kterou načárkujeme a našlikujeme k tělu. Přidáme očásek, dvě slzičky – uši, naznačíme oči, nos a pusku. Ovečku necháme schnout asi deset dní, potom vypálíme na 100°C. Následuje glazování – stačí jen kožíšek bílou glazurou.

Po začištění dáme opět do pece na konečný výpal 1150°C.

Délka výpalu je 5 a 1/2 hodiny, chladnutí 24 hodin.

Nastává nejkrásnější fáze – otvírání pece.

Pořádáme také tvořivá odpoledne – podzimní, předvánoční pro děti s rodiči nebo jen pro rodiče. Koncem února budeme přivolávat jaro. Vytvoříme si květiny, sluníčka, zvířátka...

Vlastní nápady ztvárňuje skupina „dospělců“. Vznikli krásní ptáci, andělé, okrasné misky, dekorativní ryby aj.

Děkujeme všem, kteří si naše výrobky kupujete a přispíváte tak na provoz dílny.

Jana Vychodilová učitelka MŠ



Pivovar v Náměšti na Hané



Historie zaznamenala, že v minulosti mělo městečko pivovar.

V kronice je záznam, že v roce 1590 bratři Albert, Bartoloměj a Karel z Vrbna vlastnili pozemky i pivovar. Uskutečnil se prodej za 35000 zlatých panu Václavu ze Zástříže. Pivovar se nacházel v budovách dolního zámku.

V roce 1750 bylo v Náměšťském pivovaru vařeno ročně 32 sudů piva. Ve třicátých letech 19. století byla v objektech pivovaru také hospoda.

Pivo se prodávalo za 6 krejcarů. Do hospod se moc nechodilo, pilo se jen příležitostně, např. při vítání nového souseda. Přespolní měl povinnost dát jednu bečku piva, 4 mázy kořalky, tabák, 2 kopy tvarůžků a 2 pecny chleba. Obec měla svoji bečku o obsahu 42 mázů (věder) piva, pro každého souseda 1 máz piva.

Pivovar ukončil činnost okolo roku 1905 a v provozu zůstala pouze sladovna, ta je funkční dodnes.

Uplynulo 110 let a tradice pivovaru v městečku Náměšť na Hané nevyhynula.

V ulici Komenského byl zřízen „PIVOVAR JADRNIČEK“. Zřizovatelé Jadrníčkoví chtějí zachovat tradici, věhlas a chválu tohoto pivovaru.

„Kde se pivo vaří, tam se dobře daří.“

Dej bůh štěstí!

Náměšťské pivo můžete ochutnat v pivovarské pivnici

Otevírací doba

Pondělí	15:00 - 22:00
Úterý	15:00 - 22:00
Středa	15:00 - 22:00
Čtvrtek	15:00 - 22:00
Pátek	15:00 - 23:00
Sobota	11:00 - 23:00
Neděle	11:00 - 21:00

www.pivovarjadrnicek.cz

ODDÍL MH PŘI SDH NÁMĚŠŤ NA HANÉ

17. ledna se starší družstvo ve složení Ema De Roecková, Nela De Roecková, Lukáš Navrátil, Vojtěch Kosina zúčastnilo zimní halové soutěže v Hlubočkách. Soutěžilo se ve třech disciplínách - požární útok, štafeta 4x50m, uzlování. Naše družstvo obsadilo z 9 družstev 3. místo.

24. ledna se v rámci projektu „Dobrovolní hasiči – historie a budoucnost“, konaly v Těšeticích Ratajsky Soke. Naše starší družstvo ve složení Ema De Roecková, Nela De Roecková, Lukáš Navrátil, Adéla Rozsivalová a Kristýna Pančochová obsadilo v konkurenci 22. družstev 5. místo. Soutěže se zúčastnili i jednotlivci. V kategorii mladší obsadila Kristýna Machová 7.místo, Jan Barveníček 14. místo z 21 závodníků. Ve starší kategorii soutěžili Václav Úchvat, Lukáš Navrátil. V kategorii dorost soutěžili Linda de Roecková, Michal Zbořil.

V rámci projektu „Dobrovolní hasiči – historie a budoucnost“ se mladí hasiči, zúčastnili i zimní soutěže 21. února v Kladkách.

L. Trnková



FIRMA MISAL
ALENA STAVĚLOVÁ
BĚLIDLO 69 NÁMĚŠŤ NA HANÉ

SLUŽBY - PARTNER fi SKYLINK
MOŽNOST PLATBY SERVISNÍHO POPLATKU, BALÍČKŮ A JINÝCH SLUŽEB, PORADENSTVÍ
- výroba klíčů FAB

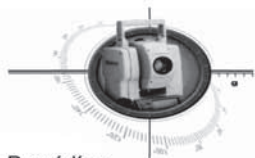
PRODEJ - spojovací materiál, prodej kabelů a příslušenství k PC
- ŽELEZÁŘSTVÍ - zámky, hřebíky, lopaty, násady na nářadí
- ROURY, kolena, zděře, těsnicí pásy
- barvy, laky, ředidla, štiče

PRODEJ SÁČKŮ DO VŠECH TYPŮ VYSAVAČŮ

PRACOVNÍ DOBA
PO-PÁ 8-12 14-17 SO 8-11

TEL. 585 951 268
E-MAIL: MISAL@MISAL.CZ

GEODETICKÉ PRÁCE



Provádím:

GEOMETRICKÝ PLÁN PRO:

- Vyznačení budovy
- Vyznačení rozestavěné budovy
- Rozdělení pozemku
- Vyznačení věcného břemene
- Změnu hranice pozemku

VYTYČOVÁNÍ HRANIC POZEMKU

Bc. Radek Krejčíř
Nové Dvory 411
Náměšť na Hané
radek.krejcir@seznam.cz
777 574 293

INŽENÝRSKÁ GEODÉZIE

- Zaměření polohopisu a výškopisu pro projekty staveb
- Vytyčování staveb
- Zaměření skutečného provedení staveb
- Zaměření inženýrských sítí

Důležité upozornění, vydané Červeným křížem a záchrannými organizacemi:

Záchranáři a řidiči ambulance si všimli, že u dopravních nehod má většina zraněných u sebe mobilní telefon.

U zraněných osob, se kterými nelze komunikovat, zásahové síly neví, koho by měli z dlouhého seznamu adres kontaktovat.

Řidiči a lékaři záchranné služby tedy navrhli, aby každý zadal do svého adresáře v mobilu osobu, kterou je třeba kontaktovat v nouzovém případě, pod jednotnou zkratkou.

Mezinárodně uznávaná zkratka je:

ICE

- In Case of Emergency. (pro případ záchrany)

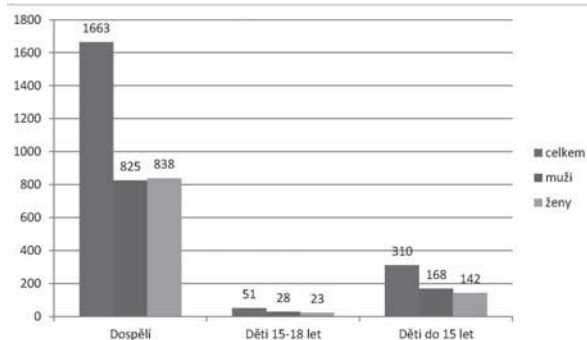
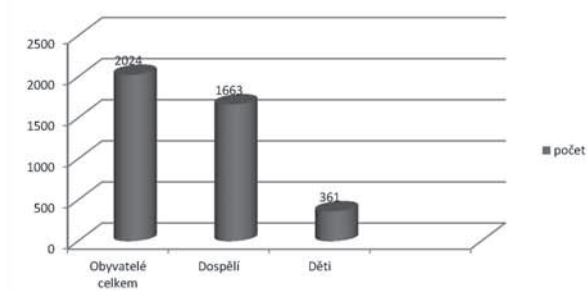
Pod touto zkratkou zaznamenejte telefonní číslo osoby, která bude v případě nouze kontaktována policií, hasiči či první pomocí.

Pokud chcete kontaktovat více osob, potřebujete ICE1, ICE2, ICE3 atd.

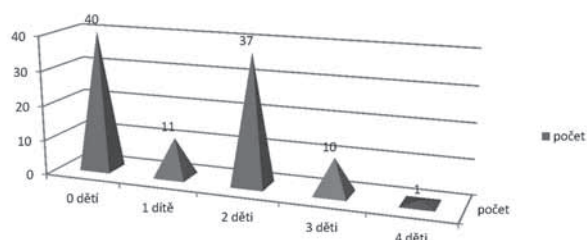
Pošlete prosím toto hlášení všem kamarádům a známým, aby tato zkratka našla celosvětové uplatnění.

Statistika obyvatel Náměště na Hané

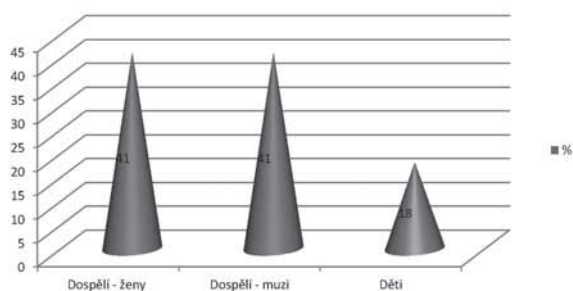
Počet obyvatel



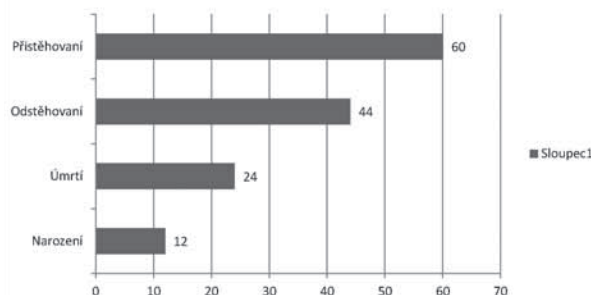
Rodiny dle počtu dětí v %



Věkové rozložení obyvatel v %



Přírůstky a úbytky r. 2014



Zpracovala: Helena Mariánková, evidence obyvatel. Dne 05.02.2015

Mám básničku na jazýčku, aneb recitujeme pro radost



Každým rokem před zraky všech žáků naší školy probíhá přehlídka nejúspěšnějších recitátorů. Ani letos tomu nebylo jinak. Celoškolního představení se však nemohou zúčastnit všichni, pouze vítězové třídních kol. A tak nastává těžký úkol pro paní učitelky, které za pomoci celé třídy musí posuzovat úroveň přednesu básně a výkonu recitátorů. Na základě hlasovacích lístků jsou pak vybráni ti nejlepší.

O zpestření celého programu se postaraly děti z dramatického kroužku jazykolomnou písničkou „Strč prst skrz krk“, kterou pomohly dětem uvolnit trému a navodit příjemnou atmosféru. Jak se nám to podařilo, jsme se mohli přesvědčit v pátek 27. února, kdy zazněly verše známých i méně známých autorů.

Za jednotlivé třídy vystoupili:

1. třída – David Beneš, Matyáš Mánek, Sára Mohlerová, Jonáš Richter, Anna Švarcová, Jakub Vychodil
2. třída – Lucie Kolaříková, Tomáš Slaný, Dominika Vodičková, Ondřej Pečiva
3. třída – Lucie Švubová, Martin Pečiva, Kryštof Richter
4. třída – Jaromír Kolařík, Kateřina Poučová, Nela Bořutová
5. třída – Alena Levková, Tereza Vodičková, Sára Dvořáková

Mgr. Marie Večeřová



Elektronovela zákona o odpadech ulehčí život spotřebitelům

Takzvaná elektronovela zákona o odpadech, která zavádí v České republice do praxe nové požadavky evropské směrnice, začala platit od 1. října 2014. Některá její ustanovení nabyla účinnosti ihned, jiná během roku 2015. Poslední změny vstoupí v platnost až v roce 2018.

Novela vychází ze Směrnice 2012/19/EU o odpadních elektrických a elektronických zařízeních, která mimo jiné nařizuje členským státům, aby - na základě uplatnění zásady rozšířené odpovědnosti výrobce - dosáhly stanovené minimální úrovně sběru vypočítané z průměrného množství elektrozařízení uvedených na trh za předcházející tři roky. V roce 2016 to má být 40 %, v roce 2021 už 65 %.

Pro splnění tohoto cíle plánuje Ministerstvo životního prostředí, prostřednictvím návrhu Plánu odpadového hospodářství ČR pro roky 2015-2024, meziročně navyšovat zpětný odběr a oddělený sběr o 5 %. Stávající úroveň sběru se pohybuje na úrovni 30 %.

Nové povinnosti

V novele je s platností od 1. 10. 2014 uzákoněna například povinnost prodejců elektrika s prodejní plochou větší než 400 m² zdarma odebírat a předávat k recyklaci všechny malé spotřebiče bez nutnosti zakoupit nové zboží.

Nikdo jiný než zpracovatel, prodejce nebo provozovatel sběrného dvora či jiného místa zpětného odběru, už také nesmí přijímat elektrozařízení a elektroodpady. Výkupny kovů, ale i sběrné dvory, pokud nemají smlouvu s výrobcem nebo s provozovatelem kolektivního systému, tedy musejí tyto věci odmítnout. S tím souvisí také ta část novely, podle které vyjma zpracovatele nesmí nikdo elektrozařízení nebo elektroodpad jakkoliv upravovat, využívat nebo odstraňovat.

I při prodeji elektrika přes internet je nyní povinné informovat o způsobu zajištění jeho zpětného odběru, sběrná místa musejí být povinně zřízena ve všech obcích a městských částech s více než 2000 obyvateli.

Další ustanovení elektronovely se týkají nových povinností výrobců a jimi zřízených kolektivních systémů. Od 1. ledna 2015 musejí například vést evidenci toku zpětně odebraných spotřebičů z míst zpětného odběru až po zpracovatele.

S platností od 1. června roku 2015 má také vzniknout jednotný registr míst zpětného odběru za účelem sdílení informací pro spotřebitele o možnosti odevzdat elektrozařízení. Údaje do něj budou poskytovat prostřednictvím dálkového přístupu všichni výrobci a provozovatelé míst zpětného odběru. Tento registr tak bude jediným a jednotným zdrojem pro občany, pokud budou hledat, kde mají odevzdat své spotřebiče a nemusejí informace vyhledávat na webových stránkách jednotlivých systémů (www.mzp.cz).

Novela mění také rozdělení jednotlivých druhů spotřebičů do skupin. Ze stávajících 10 se stane pouze šest. Změna ale vstoupí v platnost až k 15. 8. 2018 a bude mít dopady především na výrobce a zpracovatele.

Třídíme odpady

Od 1. ledna 2015 vešla v platnost novela zákona o odpadech. Tato novela ukládá městyso povinnost zajistit celoročně místa pro oddělené soustředování odpadů papíru, plastů, skla, kovů a v období **od 1. dubna do 31. října** kalendářního roku i pro oddělené soustředování minimálně pro biologické odpady rostlinného původu.

Jak to je u nás v Náměšti?

O místech na sklo, papír, někde i textil, asi všichni vědí. Do domácností jste zároveň dostali informace o tom, kde stojí **velké modré kontejnery** na biologické odpady rostlinného původu.

Do těchto kontejnerů mohou všichni občané dávat shrabané listí, trávu; není možné bez předchozího seštěpkování vhadzovat ořezané větve ze stromů. Prosíme občany, máte-li zájem o seštěpkování, nahláste své jméno a zaměstnanci Vám rádi větve seštěpkují.

Jak budeme třídit kovy?

Třídění kovů musí být zabezpečeno celoročně. (nestačí tedy jenom to, že 2x ročně železo posbírá SDH Náměšť na Hané). Proto budete moci odevzdat např. plechovky, konzervy, víčka, hřebíky, spojovací materiál, staré kuchyňské nádoby, hliníková víčka od jogurtů, kovové tuby, alobal, obaly od taveného sýra a čokolády do kontejneru, který je umístěn na sběrném dvoře vždy v pondělí a ve středu od 15:00 do 17:00 hod.

Co však do tohoto kontejneru nepatří?

Obaly od barev a jiných nebezpečných látek, CD a DVD nosiče. Tyto věci patří do nebezpečného odpadu. Sběr nebezpečné-

ho a velkoobjemového odpadu v letošním roce proběhne: 18.4. a 7.11.

Co patří do (žlutých) pytlů na plast?

- PET lahve od nápojů (sešlápnuté i s uzávěry
- plastové nádoby (na potraviny, uskladnění věcí...)
- kelímky a vaničky od potravin. výrobků (jogurty, sýry ...)
- igelitové, polyetylenové tašky, sáčky, pytle a mikrotenové sáčky
- lahvičky od gelů, šamponů a dalšího drogistického zboží
- plast. nádoby od mycích prostředků (musí se vymýt)
- fólie (bublinková, potravinářská na balení)
- polystyren (na menší kusy)
- hračky bez elektron. součástí
- obaly od CD a DVD
- zubní kartáček, toaletní štětka (očistěné)

Co se nesmí dávat do pytlů na plast?

- podlahové krytiny, koberce
 - novodurové trubky
 - PVC, molitan, kabely
 - guma, pneumatiky, plastové součásti aut
- ### Co patří do (oranžových) pytlů na tetrapaky?

- krabice od džusů, vína, mléka a mléčných výrobků, které je potřeba před vhozením do kontejneru řádně sešlápnout

Co patří do (modrých) kontejnerů na papír?

- noviny, časopisy, reklamní letáky
- sešity, kancelářský papír
- krabičky od čajů a všech dalších potravin a výrobků v domácnosti
- lepenkové krabice (sešlápnuté, rozřezané) a kartony

- papírové obaly (od mouky, cukru, soli...)
 - skartované dokumenty
 - papírové obálky
- ### Co nepatří?
- mastný, promáčený, silně znečištěný papír
 - obaly od vajec, ruličky od toal. papíru či papírových utěrek
 - použité papírové kapesníky, ubrousky, ručníky ...
 - vícevrstvé obaly
 - pytle od cementu
 - laminátový papír

Co můžete odevzdávat do e-domku? (provozní dom: pondělí a středa od 15:00 do 17:00 hod.)

- světelné zdroje (trubicové zářivky, výbojky ...)
 - PC monitory a televizory
 - osobní počítače vč. myši, klávesnice, laptopy, tiskárny, psací stroje
 - kalkulačky, faxy, telefony, vysílačky
 - elektrické hračky
 - elektrické radiátory
 - malé domácí spotřebiče (vysavače, žehličky, šicí stroje)
 - vrtačky, pily, zařízení pro frézování, broušení a sekání
 - velké domácí spotřebiče (pračky, sušičky, sporáky, plotny, mikrovlnné trouby)
- ### Do e-domku nesmíte odvézt neúplná a rozebraná elektrozařízení.

Kontejnery na textil

- oděvy, bytový textil (čisté, nemusí být vyžehlené), obuv
- hračky, kabelky

Do kontejnerů nepatří: špinavé či roztrhané oděvy, nefunkční věci.

**Městys Náměšť na Hané, nám. T.G. Masaryka 100
Zastupitelstvo městyse Náměšť na Hané**

**OBECNĚ ZÁVAZNÁ VYHLÁŠKA
č. 1/2015,**

**o stanovení systému shromažďování, sběru, přepravy, třídění, využívání a odstraňování komunálních odpadů a nakládání se
stavebním odpadem na území městyse Náměšť na Hané**

Zastupitelstvo městyse Náměšť na Hané se na svém III. zasedání dne 25. 3. 2015 usneslo vydat na základě ust. § 17 odst. 2 zákona č. 185/2001 Sb., o odpadech a o změně některých dalších zákonů, ve znění pozdějších předpisů (dále jen „zákon o odpadech“), a v souladu s § 10 písm. d) a § 84 odst. 2) písm. h) zákona č. 128/2000 Sb., o obcích (obecní zřízení), ve znění pozdějších předpisů, (dále jen „zákon o obcích“), tuto obecně závaznou vyhlášku:

**Čl. 1
Úvodní ustanovení**

Tato obecně závazná vyhláška (dále jen „vyhláška“) stanovuje systém shromažďování, sběru, přepravy, třídění, využívání a odstraňování komunálních odpadů vznikajících na území obce Náměšť na Hané, včetně nakládání se stavebním odpadem1).

**Čl. 2
Třídění komunálního odpadu**

- 1) Komunální odpad se třídí na složky:
 - a) Biologicky rozložitelné odpady rostlinného původu,
 - b) Papír,
 - c) Plasty včetně PET lahví,
 - d) Nápojové kartony,
 - e) Sklo bílé,
 - f) Sklo barevné,
 - g) Kovy,
 - h) Nebezpečné odpady,
 - i) Objemný odpad,
 - j) Vyřazené elektrické a elektronické zařízení (dále jen „elektroodpad“),
 - k) Směsný komunální odpad.
- 2) Směsným komunálním odpadem se rozumí zbylý komunální odpad po stanoveném vytřídění podle odst. 1 písm. a), b), c), d), e), f), g), h), i) a j).

**Čl. 3
Shromažďování tříděného odpadu**

- 1) Tříděný odpad je shromažďován do zvláštních sběrných nádob.
- 2) Zvláštní sběrné nádoby jsou barevně odlišeny, označeny příslušnými nápisy a jsou umístěny na stanovištích uvedených v příloze č. 1.
- 3) Zvláštní sběrné nádoby jsou barevně odlišeny a označeny příslušnými nápisy:
 - a) papír - barva modrá,
 - b) sklo barevné - barva zelená, sklo bílé - barva bílá,
 - c) plasty, včetně PET lahví – pytle barvy žluté,
 - d) nápojové kartony – pytle barvy oranžové,
 - e) elektroodpad – barva červená,
 - f) biologicky rozložitelný odpad rostlinného původu – barva modrá,
 - g) kovy – barva šedá.
- 1) Vyhláška č. 381/2001 Sb., kterou se stanoví Katalog odpadů, Seznam nebezpečných odpadů a seznamy odpadů a států pro účely vývozu, dovozu a tranzitu odpadů a postup při udělování souhlasu k vývozu, dovozu a tranzitu odpadů (Katalog odpadů)
- 4) Do zvláštních sběrných nádob je zakázáno ukládat jiné složky komunálních odpadů, než pro které jsou určeny.

Čl. 4

Sběr a svoz nebezpečného odpadu

- 1) Sběr a svoz nebezpečného odpadu¹⁾ je zajišťován dvakrát ročně (jaro, podzim) jeho odebráním na předem vyhlášených přechodných stanovištích přímo do zvláštních sběrných nádob k tomuto sběru určených. Sběrová stanoviště jsou uvedena v příloze č. 1. Informace o sběru jsou zveřejňovány místním rozhlasem, prostřednictvím webových stránek městyse, plakáty vyvěšenými na výleповých plochách a v místním tisku.
- 2) Shromažďování nebezpečného odpadu podléhá požadavkům stanovených v čl. 3 odst. 4.

Čl. 5

Sběr a svoz objemného odpadu

- 1) Objemný odpad je takový odpad, který vzhledem ke svým rozměrům nemůže být umístěn do sběrných nádob (např. koberce, matrace, nábytek aj.)
- 2) Sběr a svoz objemného odpadu je zajišťován dvakrát ročně (jaro, podzim) jeho odebráním na předem vyhlášených přechodných stanovištích přímo do zvláštních sběrných nádob k tomuto účelu určených. Sběrová stanoviště jsou uvedena v příloze č. 1. Informace o sběru jsou zveřejňovány místním rozhlasem, prostřednictvím webových stránek městyse, plakáty vyvěšenými na výleповých plochách a v místním tisku.
- 3) Shromažďování objemného odpadu podléhá požadavkům stanovených v čl. 3 odst. 4.

Čl. 6

Shromažďování směsného komunálního odpadu

- 1) Směsný komunální odpad se shromažďuje do sběrných nádob. Pro účely této vyhlášky se sběrnými nádobami rozumějí:
 - a) typizované sběrné nádoby – popelnice a kontejnery určené ke shromažďování směsného komunálního odpadu,
 - b) odpadkové koše, které jsou umístěny na veřejných prostranstvích v obci, sloužící pro odkládání drobného směsného komunálního odpadu.
- 2) Stanoviště sběrných nádob je místo, kde jsou sběrné nádoby trvale nebo přechodně umístěny za účelem dalšího nakládání se směsným komunálním odpadem oprávněnou osobou. Stanoviště sběrných nádob jsou individuální nebo společná pro více uživatelů.
- 3) Sběrné nádoby jsou umístěny na přechodné stanoviště pouze v den svozu směsného komunálního odpadu oprávněnou osobou. Termíny svozu směsného komunálního odpadu jsou zveřejňovány v „Plánovacím kalendáři svozu odpadů městyse Náměšť na Hané“ příslušného roku a na webových stránkách městyse.

Čl. 7

Nakládání se stavebním odpadem

- 1) Stavebním odpadem se rozumí stavební a demoliční odpad. Stavební odpad není odpadem komunálním.
- 2) Stavební odpad lze použít, předat či odstranit pouze zákonem stanoveným způsobem.
- 3) Pro odložení stavebního odpadu je možné využít „Skládku TKO Senice na Hané“ prostřednictvím ohlášení o uložení odpadu na Úřadu městyse Náměšť na Hané.

Čl. 8

Závěrečná ustanovení

- 1) Nabytím účinnosti této vyhlášky se zrušuje Obecně závazná vyhláška obce Náměšť na Hané č. 4/2001, o stanovení systému shromažďování, sběru, přepravy, třídění, využívání a odstraňování komunálních odpadů vznikajících na katastrálním území obce, včetně systému nakládání se stavebním odpadem.
- 2) Tato vyhláška nabývá účinnosti dnem 01. 04. 2015.



Diakonie Broumov

Diakonie Broumov děkuje občanům za jejich štědrost a ochotu pomoci lidem v nouzi. Je obdivuhodné, že vyvinuli tolik úsilí, aby nezištně podpořili vyhlášené akce.

Diakonie si dovoluje apelovat na solidaritu a požádat o pořádání sbírek použitého textilu i v letech příštích, přestože budou umístěné naše pískově-žluté kontejnery nebo kontejnery konkurenčních firem.

Pevně věříme, že nám zachováte přízeň i v roce 2015. Těšíme se na spolupráci i v dalších letech.

Se srdečným pozdravem

PhDr. Vítězslav Králík
předseda družstva

MINISTERSTVO ŽIVOTNÍHO PROSTŘEDÍ

100 10 PRAHA 10 - VRŠOVICE, Vršovická 65

dle rozdělovníku

Váš dopis značky:

Naše značka:
88959/ENV/14

Vyřizuje:
Mgr. Indráková/I.2559

PRAHA:
29. 12. 2014

Věc: Posuzování vlivů na životní prostředí podle zákona č. 100/2001 Sb., o posuzování vlivů na životní prostředí a o změně některých souvisejících zákonů, ve znění pozdějších předpisů – zahájení zjišťovacího řízení ke koncepci „Národní plán povodí Dunaje“

Jako příslušný úřad Vám v souladu s § 10c odst. 2 zákona č. 100/2001 Sb., o posuzování vlivů na životní prostředí a o změně některých souvisejících zákonů (zákon o posuzování vlivů na životní prostředí), ve znění pozdějších předpisů, zasíláme oznámení koncepce „Národní plán povodí Dunaje“ (dále též jen „oznámení koncepce“) zpracované podle přílohy č. 7 cit. zákona a sdělujeme Vám, že tato koncepce bude podrobena zjišťovacímu řízení podle § 10d zákona o posuzování vlivů na životní prostředí.

Dotčené územní samosprávné celky žádáme ve smyslu § 16 odst. 3 zákona o posuzování vlivů na životní prostředí neprodleně o zveřejnění informace o oznámení koncepce a o tom, kdy a kde je možné do oznámení koncepce nahlížet na úředních deskách a nejméně ještě jedním v dotčeném území obvyklým způsobem (v místním tisku, rozhlase, zpráva ČTK apod.) současně s upozorněním, že každý může **Ministerstvu životního prostředí, odboru posuzování vlivů na životní prostředí a integrované prevence** zaslat své písemné vyjádření k oznámení koncepce **do 20 dnů ode dne zveřejnění informace o oznámení koncepce na úřední desce posledního kraje**. Doba zveřejnění je nejméně 15 dnů, ale doporučujeme prodloužit lhůtu pro zveřejnění o dalších 15 dnů. **Zároveň žádáme v souladu s § 16 odst. 4 zákona o posuzování vlivů na životní prostředí o zaslání vyrozumění o dni vyvěšení informace na úřední desce**. Toto vyrozumění může být zasláno elektronicky na emailovou adresu: zuzana.indrakova@mzp.cz.

Dále žádáme dotčené územní samosprávné celky a dotčené správní úřady ve smyslu § 10c odst. 3 zákona o posuzování vlivů na životní prostředí o zaslání písemného vyjádření k oznámení koncepce Ministerstvu životního prostředí, odboru posuzování vlivů na životní prostředí a integrované prevence, a to nejpozději **do 20 dnů ode dne zveřejnění oznámení koncepce** podle § 16 odst. 4 zákona o posuzování vlivů na životní prostředí, tedy ode dne, kdy bude koncepce zveřejněna na úřední desce posledního kraje. Současně žádáme, aby vyjádření obsahovalo i doporučení:

1. Na které aspekty zpracovávané a posuzované koncepce, složky životního prostředí a jejich parametry, vlivy na životní prostředí a veřejné zdraví by se mělo vyhodnocení zejména zaměřit.

tel.
267 121 111

ČNB Praha 1
č.ú. 7628-001/0710

IČ:
00164801

IDDS:
9gsaax4

-
2. Zda přicházejí v úvahu varianty (alternativy) dosažení cílů koncepce, lišící se svými vlivy na životní prostředí, které by měly být předmětem vyhodnocení a posouzení.

Orgány ochrany přírody, které k uvedené koncepci vydaly stanoviska podle § 45i zákona č. 114/1992 Sb., o ochraně přírody a krajiny, ve znění pozdějších předpisů, podle nichž nelze vyloučit významné vlivy této koncepce na evropsky významné lokality a ptačí oblasti, žádáme, aby v případě, že jsou si vědomy konkrétních vlivů na předměty ochrany konkrétních evropsky významných lokalit a ptačích oblastí nebo je předpokládají, tyto vlivy specifikovaly. Pokud nadále nelze vyloučit významné negativní vlivy, mělo by být ve vyjádření uvedeno zejména následující:

1. Návrh na případné zpracování variant (např. jejich negativní či pozitivní vymezení, tj. navrhnout, jaké limity nebo území by neměla realizace koncepce překročit nebo naopak, jak by měla realizace lokalitě prospět).
2. Další požadavky na proces z hlediska vyhodnocení vlivů na evropsky významné lokality nebo ptačí oblasti (bližší požadavky na obsah a rozsah posouzení, resp. upozornění, co by nemělo být opomenuto vzhledem ke konkrétní lokalitě).

Do oznámení koncepce lze také nahlédnout v Informačním systému SEA na internetových stránkách http://portal.cenia.cz/eiasea/view/SEA100_koncepce pod kódem koncepce MZP196K.

Pozn.: Tento dopis v písemné podobě obdrží dotčené kraje, dotčené obce s rozšířenou působností a dotčené správní úřady. Ostatní dotčené obce obdrží tento dopis prostřednictvím emailu.

Oznámení koncepce na CD obdrží dotčené kraje, dotčené obce s rozšířenou působností a dotčené správní úřady. Ostatní dotčené obce se mohou s oznámením koncepce seznámit prostřednictvím internetu nebo v prostorách obce s rozšířenou působností.

Pro dotčené odbory MŽP je oznámení koncepce k dispozici na MŽP, odboru posuzování vlivů na ŽP a integrované prevence, kancelář č. 730A, Vršovická 65, 100 10 Praha 10.

Příloha:

Oznámení koncepce na CD

Ing. Petr SLEZÁK v. r.
pověřen dočasným zastupováním
při výkonu činností ředitele odboru
posuzování vlivů na životní prostředí
a integrované prevence

Uyghodný PRONÁJEM PLOŠIN

Denka Junior
12 metřů
Denka Lift
25 metřů

Provádíme vřškově práce

- ▲ Opravy střech, klempřské a pokrřvačské práce
- ▲ Čištění žlabů a svodů
- ▲ Tlakové čištění střech a fasád od mechu a plřsní
- ▲ Odstranění sněhu a ledu ze střech
- ▲ Nátěry stožárů a veřejného osvětlení
- ▲ Ořezy stromů a rizikové kácení z plošiny
- ▲ Jiné vřškově práce z plošiny

Kontakt:
Jiřř Sřovnal
tel.: 731 453 560
plosiny@sřovnal.cz

www.sřovnal.cz

STANISLAV HAVLÍK

PRODEJNA VÍNA

nám. T.G. Masaryka 99
Náměšť na Hané

tel: 602 150 614
po - pá 9 - 11.30 14 - 17 hod.
sobota 9.00 - 11.00 hod

SUDOVÁ VÍNA - Pálava, Tramín červený, Rulandské šedé, Muškát, Veltlínské zelené, Frankovka, Modřý Portugal, Svatovařinecké, Cabernet Moravia aj.

LAHVOVÁ VÍNA - zemské, jakostní odrřdově, jakostní s přřvlastkem - kabinetní, pozdní sběr, výběř z hroznů, výběř z bobulř, ledově, slámově, barrique víno a sekty.

Vína pocházejí z vinařství Réva Rakvice, vinařství Stanislav Mádl, Znovín Znojmo, vinařství Vladimřr Tetur a vinařství Petr Marada Mikulčice aj.

TEKUTÉ OVOCE Jde o 100% ovocný mošt bez jakřchkoliv přřdaných konzervantů.
(Jablko, Jablko & Hruška a Jablko & Višeň)



Španělská vína, Portská vína, olivy a jiné pochutiny. Domácí grilovací omáčky **UNGRIER** bez konzervantů a umělř barviv. Prodej produktů firmy **VIA DELICIA** - paštiky, džemy, zavařeniny, a dalří pochutiny. Prodej bylinných produktů firmy **SERAFIN** čaje, koncentráty, tinktury z bylin. Prodej bylinných produktů firmy **NADĚJE** p. Podhorně z Brodku u Konice. Prodej léčivého konopř ve formě masť, gelů, šamponů, sprchových gelů od firmy **ANNABIS**. Sběrna fotoprací pro společnost **FOTOLAB** - digi foto, klasické foto, fotodárky, fotoknihy a mnoho jiného. Přepis VHS na DVD.

www: <http://stanislavhavlik.mypage.cz/>
e-mail: stanislavhavlik@volny.cz

SERITECH tiskárna **SERITECH** Šternberk
graf. práce, letáky, razítka, vizitky, vřšivky, potisk trik, plotrově práce, billboardy aj. www.seritech.cz

FAMILA TRUHLÁŘSTVÍ

Josef Růžička & Jiřř Kvapil
mob. 604247728

Nové Dvory 416
Náměšť na Hané

www.truhlarstvi-famila.cz

Vřroba kuchyňských linek
a nábřtku na zakázku.